

芦溪县碧云添贸易有限公司

烟花经营（批发）项目

安全现状评价报告

法定代表人：马 浩

技术负责人：侯 英

评价项目负责人：周水波

二〇二三年九月七日

芦溪县碧云添贸易有限公司

烟花经营（批发）项目

安全评价技术服务承诺书

一、在本项目安全评价活动过程中，我单位严格遵守《安全生产法》及相关法律、法规和标准的要求。

二、在本项目安全评价活动过程中，我单位作为第三方，未受到任何组织和个人的干预和影响，依法独立开展工作，保证了技术服务活动的客观公正性。

三、我单位按照实事求是的原则，对本项目进行安全评价，确保出具的报告真实有效，报告所提出的措施具有针对性、有效性和可行性。

四、我单位对本项目安全评价报告中结论性内容承担法律责任。

南昌安达安全技术咨询有限公司

2023年09月07日

规范安全生产中介行为的九条禁令

赣安监管规划字〔2017〕178号

一、禁止从事安全生产和职业卫生服务的中介服务机构（以下统称中介机构）租借资质证书、非法挂靠、转包服务项目的行为；

二、禁止中介机构假借、冒用他人名义要求服务对象接受有偿服务，或者恶意低价竞争以及采取串标、围标等不正当竞争手段，扰乱技术服务市场秩序的行为；

三、禁止中介机构出具虚假或漏项、缺项技术报告的行为；

四、禁止中介机构出租、出借资格证书、在报告上冒用他人签名的行为；

五、禁止中介机构有应到而不到现场开展技术服务的行为；

六、禁止安全生产监管部门及其工作人员要求生产经营单位接受指定的中介机构开展技术服务的行为；

七、禁止安全生产监管部门及其工作人员没有法律依据组织由生产经营单位或机构支付费用的行政性评审的行为；

八、禁止安全生产监管部门及其工作人员干预市场定价，违规擅自出台技术服务收费标准的行为；

九、禁止安全生产监管部门及其工作人员参与、擅自干预中介机构从业活动，或者有获取不正当利益的行为。

前 言

芦溪县碧云添贸易有限公司（以下简称“该公司”）成立于2016年09月01日，住所位于江西省萍乡市芦溪县源南乡大平村。是一家烟花爆竹出口贸易公司，经济类型为有限责任公司（自然人投资或控股），注册资本5000万元，法定代表人为刘洁。该公司于2016年09月01日取得了芦溪县市场和质量监督管理局核发的《营业执照》，统一社会信用代码：91360323MA35KBP56R。

该公司按照《烟花爆竹经营许可实施办法》等现行相关要求，租赁芦溪县源凤出口花炮制造有限公司的办公室作为日常经营办公场所，租赁19#成品库、124#成品库储存烟花成品。租赁19#成品库储存喷花类（C）级、组合烟花类（C）级产品。该仓库危险等级为1.3级，面积为998m²，药物限量20000kg；租赁124#成品库用于储存礼花类（B）级、组合烟花类（B）级产品，该仓库危险等级为1.1²级，面积为95m²，药物限量3000kg。办公场所及仓库地址均位于江西省萍乡市芦溪县源南乡大平村（芦溪县源凤出口花炮制造有限公司安全生产许可证地址为芦溪县源南乡太平村，实际地址为芦溪县源南乡大平村）。

此次拟申请经营许可范围：喷花类（C）级、礼花类（B）级、组合烟花类（B、C）级。

为贯彻落实《中华人民共和国安全生产法》、《烟花爆竹经营许可实施办法》AQ4113-2008和《烟花爆竹企业安全评价规范》等法律法规，该公司委托南昌安达安全技术咨询有限公司对其经营现状进行安全评价。签订安全评价委托书和评价合同后，本评价机构组成了本项目的安全评价组，着手开展评价工作。经过收集有关资料、标准、规范和类比调研等工作后，到该公司库房展开检查和相关的调查研究工作，基本掌握了该公司的进货渠道、产品特性、安全设备配置、工房总体布置等情况，同时对储存、管理等过程也有了较详细的了解，在此基础上通过对系统的危险、危害因素辨识与分析，并选用有关评价方法对系统的风险进行评价。该项目储存单

元未构成烟花爆竹重大危险源，不涉及易制毒化学品、监控、剧毒、重点监管化学品。在汇总上述各项评价基础材料后编写了本报告。

本报告的评价结论主要支撑依据是：现行的国家和行业安全生产法律、法规、标准、文件，被评价单位提供的资料、考评当时的现状和本评价机构采用的评价方法等。本次针对企业安全经营管理现状进行评价，得出评价结论。后续如经营地址、库房用途/布局/面积/定员、内外部安全距离、工艺流程、经营品种和限量等发生变化，降低安全生产条件，或安全设施设备不能正常投用，则应重新进行安全评价。

在评价过程中，评价组得到了应急管理局和安全生产专家的热情指导，芦溪县碧云添贸易有限公司对评价工作给予了积极的配合和协助，我公司在此一并表示诚挚的感谢！

关键词：烟花、经营（批发）、安全现状评价

目 录

1 安全现状评价概述	1
1.1 安全现状评价目的	1
1.2 安全现状评价原则	1
1.3 安全现状评价依据	2
1.4 安全现状评价范围	4
1.5 安全现状评价程序	5
2 建设项目的的基本情况	7
2.1 企业概况	7
2.2 项目概况	8
2.3 地区气象、水文、地质情况	8
2.4 企业生产经营流程	9
2.5 配送车辆	10
2.6 消防、安全设施	10
2.7 库区内外部距离	12
2.8 安全管理介绍	13
2.9 公用工程	15
3 主要危险有害因素的辨识与分析	17
3.1 危险、有害因素分析方法	17
3.2 烟花爆竹危险因素分析	17
3.3 储运过程危险因素分析	20
3.4 环境危险有害因素分析	22
3.5 人员因素危险性分析	23
3.6 烟花爆竹重大危险源辨识	24
3.7 重点监控化学品和易制爆化学品辨识	25
3.8 事故案例和原因分析	26

4 评价单元划分及评价方法选择	29
4.1 评价单元的划分	29
4.2 评价方法及选择	29
5 定性、定量评价	30
5.1 资料审核单元安全评价	30
5.2 总体布局和条件设施单元安全评价	32
5.3 现场检查单元安全评价	33
5.4 安全防护设施评价	35
5.5 建筑结构与耐火等级	36
5.6 危险性建筑物内外部距离	37
5.7 周边环境危险性评价	38
5.8 安全经营条件评价	39
5.9 重大安全事故隐患检查判定	40
5.10 综合评价结果	40
6 安全对策和整改	43
6.1 安全对策措施、建议的依据及原则	43
6.2 应采取的安全对策措施及改进措施	44
6.3 补充的安全对策措施建议	44
7 安全评价结论	47
7.1 项目主要危险、有害因素及事故种类	47
7.2 安全评价结果	47
7.3 评价结论	48
8 附件清单	49

1 安全现状评价概述

1.1 安全现状评价目的

为了贯彻好“安全第一、预防为主、综合治理”的方针，防止和减少事故的发生，保障烟花爆竹经营、储存企业的财产不受损失及员工的生命安全。安全评价应达到以下目的：

1、根据国家颁布的有关安全生产法律、法规、标准、规范，对该企业的烟花爆竹储存及安全管理现状进行现场检查和资料审查，通过评价完善整改，使之符合安全储存要求，为实现安全储存和管理的标准化、科学化创造条件。

2、采用安全系统的原理和方法，对评价范围内存在的危险源、分布部位、数目、事故的概率及严重程度进行定性或定量分析和预测，针对事故发生的各种可能原因和条件，为企业提出消除或降低事故风险的安全措施与对策。通过安全评价来发现潜在的危险和隐患，为企业选择系统安全的最优方案和企业安全管理工作提供科学依据。

3、了解和掌握事故发生的规律，预防事故的发生。

1.2 安全现状评价原则

安全评价工作以国家有关安全生产的方针、政策和法律、法规、标准为依据，为建设单位或生产经营单位预防事故的发生，为政府主管部门进行安全生产监督管理提供科学依据。安全评价工作不但关系到被评价项目能否符合国家规定的安全标准，还关系到能否保障劳动者安全与健康的关键性工作。因此，安全评价必须以被评价项目的具体情况为基础，以国家安全法规及有关技术标准为依据，用严肃科学的态度，认真负责的精神，全面、仔细、深入地开展和完成评价任务。在工作中必须自始至终遵循科学性、公正性、合法性和针对性原则。

1.3 安全现状评价依据

1.3.1 法律法规

序号	名称	文号
1	中华人民共和国安全生产法	主席令[2021]第 88 号
2	中华人民共和国职业病防治法	主席令[2017]第 81 号，2018 年 12 月 29 日修订
3	中华人民共和国消防法	主席令[2021]第 81 号
4	中华人民共和国突发事件应对法	主席令[2007]第 69 号
5	中华人民共和国劳动法	主席令[1994]第 28 号，2018 年 12 月 29 日第二次修订
6	中华人民共和国劳动合同法	主席令[2012]第 73 号
7	中华人民共和国行政许可法	主席令[2003]第 7 号，2019 年 4 月 23 日，第十三届全国人民代表大会常务委员会第十次会议修正《中华人民共和国行政许可法》，自公布之日起施行
8	安全生产许可证条例	国务院令[2014]第 653 号
9	烟花爆竹安全管理条例	国务院令[2006]第 455 号（2016 年 2 月 6 日，国务院令第 666 号修改）
10	工伤保险条例	国务院令[2010]第 586 号
11	烟花爆竹经营许可实施办法	安监总局令[2013]第 65 号
12	烟花爆竹生产经营安全规定	安监总局令[2018]第 93 号
13	危险化学品重大危险源监督管理暂行规定	安监总局令[2011]第 40 号
14	危险化学品重大危险源监督管理暂行规定	安监总局令[2015]年第 79 号
15	生产安全事故应急预案管理办法	中华人民共和国应急管理部第 2 号
16	特种作业人员安全技术培训考核管理规定	安监总局[2015]令第 80 号
17	安全生产事故隐患排查治理暂行规定	安监总局令[2007]第 16 号
18	生产经营单位安全培训规定	安监总局[2013]令第 80 号，2015 年修正
19	烟花爆竹生产经营单位重大生产安全事故隐患判定标准（试行）的通知	安监总管三（2017）121 号
20	生产安全事故应急条例	中华人民共和国国务院令 708 号，2019 年 4 月 1 日实行
21	江西省生产安全事故隐患排查治理办法	2018 年 10 月 10 日省人民政府令第 238 号发布，2021 年 6 月 9 日省人民政府令第 250 号第一次修正

22	江西省加强重点行业领域安全生产若干规定	赣安[2018] 28 号
23	江西省烟花爆竹安全管理办法	江西省人民政府第 222 号令修订

1.3.2 标准、规范

序号	名称	标准号
1	烟花爆竹安全与质量	GB10631-2013
2	烟花爆竹抽样检查规则	GB/T10632-2014
3	烟花爆竹作业安全技术规程	GB11652-2012
4	烟花爆竹工程设计安全标准	GB50161-2022
5	危险货物分类和品名编号	GB6944-2012
6	消防给水及消火栓系统技术规范	GB50974-2014
7	生产经营单位生产安全事故应急预案编制导则	GB/T29639-2020
8	工业企业设计卫生标准	GBZ1-2010
9	建筑物防雷设计规范	GB50057-2010
10	爆炸危险环境电力装置设计规范	GB50058-2014
11	常用化学危险品贮存通则	GB15603-1995
12	企业职工伤亡事故分类	GB6441-1986
13	生产过程危险和有害因素分类与代码	GB/T13861-2022
14	烟花爆竹重大危险源辨识	AQ4131-2023
15	建筑灭火器配置设计规范	GB50140-2005
16	建筑防火通用规范	GB55037-2022
17	职业性接触毒物危害程度分级	GBZ230-2010
18	防止静电事故通用导则	GB12158-2006
19	易燃易爆性商品储存养护技术条件	GB17914-2013
20	烟花爆竹安全生产标志	AQ4114-2011
21	安全评价通则	AQ8001-2007
22	烟花爆竹烟火药 TNT 当量测定方法	AQ/T4105-2023
23	烟花爆竹作业场所接地电阻测量方法	AQ4106-2008
24	烟花爆竹企业安全评价规范	AQ4113-2008
25	烟花爆竹流向登记通用规范	AQ4102-2008
26	烟花爆竹企业安全监控系统通用技术条件	AQ4101-2008
27	烟花爆竹防止静电通用导则	AQ4115-2011

1.3.3 技术文件、参考资料

- 1、现场照片；
- 2、营业执照；
- 3、评价委托书；
- 4、资料真实性声明；
- 5、整改回复；
- 6、整改照片；
- 7、安全经营管理制度清单、安全生产责任制清单、安全生产管理制度清单；
- 8、仓库租赁证明；
- 9、主要负责人、安全管理员培训证明及特种作业员资质证；
- 10、防雷检测报告；
- 11、防静电检测报告；
- 12、应急预案备案登记表；
- 13、货物运输合同及运输相关资料；
- 14、工伤保险及安全生产责任险购买证明；
- 15、废弃证明文件。

1.4 安全现状评价范围

本次评价范围包括芦溪县碧云添贸易有限公司租赁芦溪县源凤出口花炮制造有限公司的 19#成品库、124#成品库。仓库地址位于江西省萍乡市芦溪县源南乡大平村。烟花储存仓库外部环境状况、内部平面布置、储存条件、仓库建筑结构、库区运输、安全设施及仓库的安全管理。基本内容为：

1、《中华人民共和国安全生产法》、《烟花爆竹安全管理条例》等有关法律、法规规定的安全经营条件。

2、《烟花爆竹安全与质量》、《烟花爆竹抽样检查规则》、《烟花爆竹作业安全技术规程》、《烟花爆竹工程设计安全标准》等国家标准规

定的安全经营条件。

对于烟花库区外运输和配送、环境保护不属本评价报告评价内容，应遵照国家有关法律、法规和标准执行。防地震（设防等级）、防山洪等不可抗拒的自然灾害不属本评价的内容。

涉及项目职业危害评价应由取得职业卫生技术服务机构进行，本报告仅对有害因素进行简要辨识与分析，不予评价。

1.5 安全现状评价程序

根据《烟花爆竹企业安全评价规范》AQ4113-2008 的要求，结合该企业烟花储存现状，采取下列步骤开展评价工作：

- 1、与企业签订安全评价合同；
 - 2、前期准备：评价机构备齐有关安全评价所需的设备、工具，收集相关的法规、标准和规范等资料。
 - 3、委托方向评价机构提供评价所需的相关资料。
 - 4、对企业提供的评价资料进行审核，审核资料是否完整、准确，并将资料审核的情况反馈到委托方，以便其采取相应的改进措施。
 - 5、辨识分析危险、有害因素。
 - 6、现场评价：到现场察看烟花储存、经营情况，对总体布局、条件和设施进行现场检查；运用定性、定量安全评价方法对评价单元进行评价，确定事故隐患部位、预测发生事故的后果，为制定相应的事故隐患整改措施和事故应急救援预案提供依据；
 - 7、根据安全评价确定的事故隐患，提出相应的安全对策措施及建议。评价小组与企业交换意见，并达成共识；
 - 8、整改：委托单位根据评价机构提出的对策、措施和建议进行整改；
 - 9、复查：评价机构对企业整改落实情况进行现场复查，确认整改到位。
 - 10、整理、归纳安全评价结果，提出安全评价结论；
 - 11、编制安全评价报告。
- 评价工作程序见图 1.5-1：

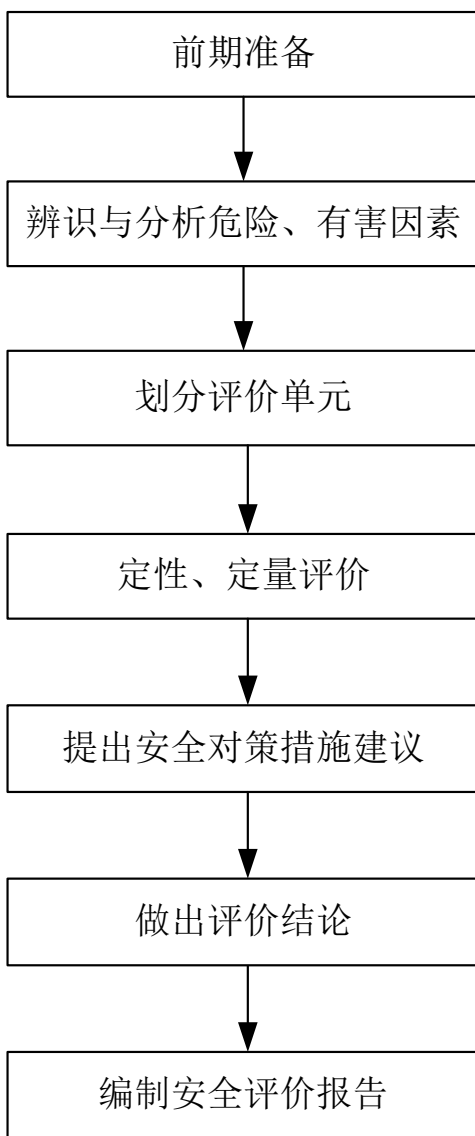


图 1.5-1 安全评价程序方框图

2 建设项目的的基本情况

2.1 企业概况

芦溪县碧云添贸易有限公司（以下简称“该公司”）成立于2016年09月01日，住所位于江西省萍乡市芦溪县源南乡大平村。是一家烟花爆竹出口贸易公司，经济类型为有限责任公司（自然人投资或控股），注册资本5000万元，法定代表人为刘洁。该公司于2016年09月01日取得了芦溪县市场和质量监督管理局核发的《营业执照》，统一社会信用代码：91360323MA35KBP56R。

该公司按照《烟花爆竹经营许可实施办法》等现行相关要求，租赁芦溪县源凤出口花炮制造有限公司的办公室作为日常经营办公场所，租赁19#成品库、124#成品库储存烟花成品。租赁19#成品库储存喷花类（C）级、组合烟花类（C）级产品。该仓库危险等级为1.3级，面积为998m²，药物限量20000kg；租赁124#成品库用于储存礼花类（B）级、组合烟花类（B）级产品，该仓库危险等级为1.1⁻²级，面积为95m²，药物限量3000kg。办公场所及仓库地址均位于江西省萍乡市芦溪县源南乡大平村（芦溪县源凤出口花炮制造有限公司安全生产许可证地址为芦溪县源南乡太平村，实际地址为芦溪县源南乡大平村）。

此次拟申请经营许可范围：喷花类（C）级、礼花类（B）级、组合烟花类（B、C）级。

表 2.1-1 企业基本情况表

名称	芦溪县碧云添贸易有限公司				
库区地址	江西省萍乡市芦溪县源南乡大平村		邮编	337253	
主要负责人	刘洁	联系电话	18182116366		
统一社会信用代码：	91360323MA35KBP56R		登记机关	芦溪县市场和质量监督管理局	
注册资本	5000 万元	固定资产	1000 万元	年销售额	2000 万元
现有职工	5 人		特种作业人员	3 人	
仓库数量	2 栋		仓库总面积	1093m ²	

此次拟申请 经营许可范围	喷花类（C）级、礼花类（B）级、组合烟花类（B、C）级
-----------------	-----------------------------

2.2 项目概况

2.2.1 总平面布置

该项目为烟花储存库区。该公司租赁芦溪县源凤出口花炮制造有限公司 19#成品库、124#成品库。芦溪县源凤出口花炮制造有限公司库区内的 19#成品库位于厂区东面、124#成品库位于厂区西面。

2.2.2 建筑物情况

该项目现有危险性建筑物共 2 栋，根据企业提供的总平面布置图结合现场勘察，具体情况如下表所示：

表 2.2-1 19#成品库建筑特征一览表

建筑结构防火等级	二级
总层数	一层
结构类型	钢筋混凝土框架结构、彩钢板屋面
基础类型	钢筋混凝土结构
危险等级	1.3 级
储存药量	20000kg
库房尺寸（长×宽×高，m）	45m×17.2m×4m
安全出口	4 个
安全疏散口最远距离	<15m
库门结构	为木门（刷有防火漆），均向外开启
上窗结构	百叶窗
中、下通风窗	无中通风、下通风窗

表 2.2-2 124#成品库建筑特征一览表

建筑结构防火等级	二级
总层数	一层
结构类型	钢筋混凝土框架结构、彩钢板屋面
基础类型	钢筋混凝土结构
危险等级	1.1 ⁻² 级
储存药量	3000kg

库房尺寸（长×宽×高，m）	16.3m×5.8m×4m
安全出口	2个
安全疏散口最远距离	<15m
库门结构	为木门（刷有防火漆），均向外开启
上窗结构	百叶窗
中、下通风窗	无中通风、下通风窗

2.3 地区气象、水文、地质情况

2.3.1 地理位置

芦溪县碧云添贸易有限公司租赁仓库的库区地址位于江西省萍乡市芦溪县，芦溪县位于萍乡市东南部，袁水河上游流域，东邻宜春市，西接安源区、湘区，北靠芦溪县，南毗莲花县、安福县。县人民政府驻地芦溪镇距萍乡市区 22 千米，距省会南昌 250 千米。地跨东经 113° 55' 至 114° 16'，北纬 27° 25' 至 27° 47' 之间。东起明月山，西至碧湖潭，北始银河长竹，南及长丰磨桥，总面积 959.50 平方千米。

2.3.2 气象、水文

芦溪县水系主要河流是袁河，其次是渌水。自东南向西北横穿县境，袁河在全县境内流经五乡四镇，全长 110 多千米，流域面积约 776 平方千米。渌水河在本县境内长 30 千米。其支流呈叶脉状分布全县，构成一个完整的地表水道网。

芦溪县属亚热带湿润性季风气候，气候温和，光照充足，四季较为分明；芦溪地区雨量充沛，年均降水量 1621.8 毫米，全年无霜期 270 天左右，年平均气温是 17℃。一月份最冷，平均气温是 5℃；七月份最热，平均气温是 28.8℃。夏季最高气温达 39℃。冬季最低气温-4℃。

2.4 企业经营流程

该项目仅限烟花储存、经营，不涉及烟花爆竹生产。产品的供货商为持有安全生产许可证的合法烟花爆竹生产企业，并与产品供货方（烟花爆竹生产企业）签订购销合同，由供货方负责提供产品的安全性能检测合格

报告，产品质量符合《烟花爆竹安全与质量》GB10631-2013、《烟花爆竹 抽样检查规则》GB/T10632-2014 等要求。

2.5 配送车辆

该项目涉及危险品的运输配送委托湖南华洋仓储运输有限公司负责，该运输公司持有经长沙市交通运输局核发的《道路运输经营许可证》，证件编号：赣交运管许可（长）字 430100000365 号，证件有效期至 2026 年 03 月 14 日。该运输公司具备烟花爆竹（属于 1.4 项爆炸物）运输资质。

危险货物运输驾驶员和押运员为运输公司员工，运输车辆已张贴 1.4 项爆炸物安全警示标志，并安装了卫星定位装置。另外该公司有提供运输公司部分车辆信息资料、道路危险货物运输驾驶员和道路危险货物运输押运人员相关资料，具体情况详见附件。

2.6 消防、安全设施

2.6.1 消防设施

该公司消防设施依托于芦溪县源凤出口花炮制造有限公司，其配备了应急设备设施，如消防水池、干粉灭火器、消防水泵、消防水枪、消防桶等。

2.6.2 防雷、防静电设施

2.6.2.1 防雷

经现场勘察，该项目的 1.1 级成品库和 1.3 级成品库均已安装第一类防雷装置，主要防雷形式为接闪塔与接闪线，可保护到对应建筑物。

该项目危险性建筑物防雷装置安装情况如下表所示：

表 2.6-1 项目危险性建筑物防雷装置安装情况一览表

工房编号	库房名称	危险等级	危险场所类别	防雷要求	防雷现状	备注
19	成品库	1.3	F1	第二类	第一类	防雷装置由江西赣象防雷检测中心有限公司萍乡分公司检测合格,并出具检测合格报告; 报告编号: 1152017005 雷检字
124	成品库	1.1 ⁻²	F0	第一类	第一类	[2023]70011; 报告签发日期: 2023 年 04 月 01 日。 报告有效日期: 2023 年 09 月。

2.6.2.2 防静电

经现场勘察,该项目危险性建筑物已安装了静电消除装置,并经本溪普天防雷检测有限公司检测合格出具检测合格报告,情况如下:

表 2.6-2 项目危险性建筑物静电消除装置安装情况一览表

工房编号	库房名称	危险等级	接地电阻要求	检测结果(Ω)	备注
19	成品库	1.3	≤100Ω	65.3	静电消除装置由本溪普天防雷检测有限公司检测合格,并出具检测合格报告; 报告编号: 1062017002 静检字
124	成品库	1.1 ⁻²	≤100Ω	49.7	[2023]00238; 报告签发日期: 2023 年 03 月 21 日。 报告有效日期: 2023 年 09 月 20 日。

2.6.3 视频监控与通信

库房四周监控影像已覆盖。视频监控系统能覆盖整个库区,可时刻进行监控。

该项目的厂区出入口设有门卫室。备有固定值守人员,且设有报警电话。

2.6.4 照明设施

经现场勘察,库房内未设置电气设备,夜间作业时配备有手提式防爆应急灯。

2.6.5 电气设备的选型与安装

该项目未涉及电气设备设施。

2.6.6 电气线路的选型与敷设

经现场勘察，库房内未设置电气设备。

2.6.7 防护屏障

该项目烟花仓库共 2 栋，19#成品库为 1.3 级建筑物，可不设立防护屏障；124#成品库为 1.1²级建筑物，四周均为自然山体防护屏障。

2.6.8 围墙

该公司租赁仓库的库区设置在地势平缓处有砌体围墙，部分陡峭地段利用铁丝网作为阻隔措施，能保证无外来人员出入。

2.6.9 安全标识

该公司在库区已设置醒目的安全标语。按照《烟花爆竹安全生产标志》（AQ4114-2011）标准在每栋库房设立标识牌，标识牌安装在库房前面或侧面醒目处；标识牌内容包括库房名称、危险等级、面积、核定人员、核定药量、安全责任人等。

2.7 库区内外部距离

2.7.1 内部距离

根据企业提供的总平面布置图，该项目库区内部距离情况如下表所示：

表 2.7-1 19#成品库内部距离情况一览表

库房编号	库房用途	危险等级	药物限量(kg)	相邻构筑物	危险等级	药物限量(kg)	标准距离(m)	实际距离(m)
19	成品库	1.3	20000	18#成品库	1.3	7000	40	65
				20#成品库	1.3	20000	40	45

表 2.7-2 124#成品库内部距离情况一览表

库房编号	库房用途	危险等级	药物限量(kg)	相邻构筑物	危险等级	药物限量(kg)	标准距离(m)	实际距离(m)
124	成品库	1.1 ⁻²	3000	127#亮珠库	1.1 ⁻¹	2000	25	25
124	成品库	1.1 ⁻²	3000	126#成品库	1.1 ⁻²	4000	24	36
124	成品库	1.1 ⁻²	3000	125#亮珠库	1.1 ⁻¹	4000	30	46

2.7.2 外部距离

该公司租赁的仓库地址位于江西省萍乡市芦溪县源南乡大平村，厂区东面为一栋废弃建筑物（已提供废弃证明）及十户以下零散民房，南面为十户以下零散民房，西面为零散民房及废弃养鸡建筑物（已提供废弃证明），东北面为十户以下零散民房。项目选址符合城乡规划要求，并避开密集居民区、学校、工业区、旅游区、铁路运输线、高压输电线等。该项目与四周外部建、构筑物的外部距离情况见下表：

表 2.7-2 该项目租赁的 19#成品库、124#成品库外部距离情况一览表

方位	工库房名称	工房编号	等级	药量(kg)	相邻建筑物情况	实际距离(m)	标准要求距离(m)	结论
租赁芦溪县源凤出口花炮制造有限公司的 19#成品库外部距离情况								
东面	成品库	19	1.3	20000	十户以下民房	151	85	符合要求
南面	成品库	19	1.3	20000	十户以下民房	214	85	符合要求
西面	成品库	19	1.3	20000	46#引线中转	109	85	符合要求
北面	成品库	19	1.3	20000	4#办公室	140	85	符合要求
租赁芦溪县源凤出口花炮制造有限公司的 124#成品库外部距离情况								
东面	成品库	124	1.1 ⁻²	3000	山地	>205	205	符合要求
南面	成品库	124	1.1 ⁻²	3000	十户以下民房	215	205	符合要求
西面	成品库	124	1.1 ⁻²	3000	山地	>205	205	符合要求
北面	成品库	124	1.1 ⁻²	3000	山地	>205	205	符合要求

2.8 安全管理介绍

2.8.1 安全管理组织机构

芦溪县碧云添贸易有限公司按相关法律、法规要求，成立了安全组织机构。

2.8.2 劳动定员和人员培训

该公司主要负责人刘洁已取得资质证书，安全管理员宁鸿展暂未取得资质证书，但已报名参加培训，详见附件。另外该公司特种作业人员资格证都由该公司统一保管以便安排继续教育，安全管理人员及特种作业人员资格证，详情如下表所示：

表 2.8-1 企业主要负责人、安全管理人员及特种作业人员一览表

姓名	性别	岗位	证书号	有效期
刘洁	男	主要负责人	360302198404280537	2021.04.22-2024.04.21
宁鸿展	男	安全管理员	360302198809021517	2021.04.22-2024.04.21
温荣明	男	特种作业人员	T360312198410181511	2023.04.12-2029.04.11
刘双萍	男	特种作业人员	T360312197308074336	2022.07.27-2028.07.26
罗萍	女	特种作业人员	T362421198811283846	2022.09.23-2028.09.22

2.8.3 安全经营管理制度

芦溪县碧云添贸易有限公司主要负责人刘洁是公司安全第一责任人，坚持“安全第一，预防为主、综合治理”的安全经营方针，做到了安全落实到人，齐抓共管抓安全。

芦溪县碧云添贸易有限公司为保障烟花爆竹的经营、储存过程中的安全作业，制定了安全生产责任制、安全管理制度及各项操作规程。

2.8.3.1 安全生产责任制

主要包括：主要负责人安全生产责任制、安全管理员安全生产责任制、业务负责人安全生产责任制、仓库保管员安全生产责任制、库区守卫员（保卫人员）岗位职责、驾驶员安全责任制、押运人员岗位责任制、职工安全生产责任制、消防人员安全责任制、装卸/搬运员安全生产责任制，并签订了安全责任书。

2.8.3.2 安全生产管理制度

主要包括：安全检查制度、安全奖惩制度、安全目标管理制度、安全投入保障制度、仓库安全标识管理制度、仓库外来人员管理制度、登记封签和产品标签管理制度、从业人员安全教育培训制度、动火作业管理制度、

购销合同管理制度、劳动保护用品管理制度、流向登记管理制度、烟花爆竹仓库保管制度、烟花爆竹经营管理制度、烟花爆竹入库管理制度、烟花爆竹道路运输许可证管理制度、隐患排查整改制度、安全设施设备管理制度、不合格产品处置制度等。

2.8.3.3 安全生产操作规程

包括：库房管理操作规程、烟花爆竹拆箱操作规程、烟花爆竹检验验收操作规程、烟花爆竹配送运输车辆管理操作规程、烟花爆竹装卸人员安全操作规程等。

2.8.4 劳动保护及保险

公司制定了《劳动保护用品管理制度》，为仓库作业人员配备工作服、工作鞋、手套等劳动防护用品，并规定作业人员进行装卸作业时，严禁穿戴化纤服装作业，穿着棉布工作服，严禁穿高跟鞋或带金属鞋底的鞋进入库区，以防摩擦产生明火造成事故隐患。

公司定期购买了员工工伤保险和单位安全生产责任险，详见附件。

2.8.5 应急救援

事故应急救援是安全管理工作中的重要组成部分，公司制定了《生产安全事故应急预案》，已备案。成立了公司烟花爆竹事故应急救援指挥部，负责统一组织和指挥烟花爆竹事故救援工作，在经营场所设置了劳动防护用品、消防器材、应急器材、医疗器材等。公司设有专项资金用于购买、更新劳动防护用品、消防器材、应急器材、医疗器材等，有进行员工教育培训、应急演练的资金安排。

2.9 公用工程

2.9.1 给排水

该公司生活用水、消防用水的供水源有消防水池和自来水供应公司。生产用水基本采用自来水，消防水池为备用水源。

该公司的生活污水需经化粪池处理后排入库区污水处理池。

2.9.2 供配电

该公司生产生活用电由芦溪县源南乡供电所提供。

2.9.3 库区道路

经现场勘察，该项目库区的道路及回车坪均已硬化，转弯处的道路弧度能满足运输车辆的一次性过弯需求。

2.9.4 通风、防潮设施

该项目库房的地基均进行了防潮处理，仓库地面为水泥地面，光滑平整；仓库设置有高窗。库内的通风均为自然通风。

2.9.5 通信设施

库区设置门卫值班人员昼夜值班，值班人员通过固定电话进行通讯联系。

2.9.6 火灾自动报警系统

库区未设置火灾自动报警系统，企业采用畅通的电话系统兼作火灾报警装置。

3 主要危险有害因素的辨识与分析

3.1 危险、有害因素分析方法

危险因素是指对人造成伤亡或对物造成突发性损害的因素；有害因素是指能影响人的身体健康，导致疾病或对物造成慢性损害的因素。通常情况下，统称为危险因素，主要指客观存在的危险、有害物质或能量超过临界值的设备、设施和场所等。危险、有害因素的分析辨识是建立在现场考察和资料分析的基础上进行的，危险、有害因素的分析辨识是安全评价的基础。因此，在现场考察和资料分析的基础上，对公司烟花爆竹经营、储存过程中及其附属设施所存在的主要危险、有害因素采用如下分析方法。

1、根据烟花爆竹药剂的物化性质，对其固有的危险性进行定性分析。

2、根据国家标准《烟花爆竹工程设计安全标准》GB50161-2022 相关规定，对库区总平面布置、内外部距离进行定性、定量分析。

3、对公司烟花爆竹储存过程中的滞药量进行重大危险源辨识，按 AQ 4131-2023《烟花爆竹重大危险源辨识》进行定量分析。

3.2 烟花爆竹危险因素分析

烟花是指燃放时能形成色彩、图案，产生音响等，以视觉为主的产品。

烟花主要物料有高氯酸钾、硝酸钾、硝酸钡、硝酸锶、木炭、硫、漆片、酚醛树脂、铝粉、铁粉、钛粉、镁铝合金粉及着色剂碳酸锶、草酸钠、氧化铜和少量特殊效应物质、含氯有机物、溶剂等。这些物料中既有氧化剂又有还原剂和着色剂，在受热、摩擦、撞击、接触明火、吸湿受潮，或者在一定条件下氧化剂与还原剂混合时，均有可能引起燃烧爆炸。

该公司拟申请经营许可范围为：喷花类（C）级、礼花类（B）级、组合烟花类（B、C）级。成品因经过包装及装箱后，相对原料及半成品的危险性降低，但仍存在因仓库超量贮存、分类存放不能达到安全间距、贮存的物质条件与技术条件可靠性不足（如缺少防止小动物进入仓库内啃咬及防潮措施）、成品装卸作业违章操作、仓库管理人员安全素质低、厂内运

输工具缺陷等均有引起成品燃烧和爆炸危险。另外由于仓库安全距离不够或防护屏障不全又造成事故扩大的可能。

导致烟花发生火灾爆炸的原因较多，发生后造成的后果极为严重，不仅会造成仓库损毁、财产损失，而且易造成人员伤亡。烟花产品在储存过程中发生火灾爆炸的原因主要有：

1、明火

由于外来人员、搬运人员或其他进入仓库的人员携带火种，违章吸烟，或外来火源等易发生火灾；围墙外燃放烟花造成也会出现明火；若仓库安装照明线路，当电气线路老化、接触不好引起打火、照明灯具、开关不防爆等电气火花也可引起仓库发生火灾爆炸。

2、雷电危害

雷电入侵的主要形式是直击雷和雷电感应。雷电的危害巨大，可以导致设备损坏、人员伤亡、建筑物损坏或电气系统故障，严重者还可导致火灾和爆炸。若烟花仓库缺少防雷设施或防雷设施接地电阻超标，可遭受雷击事故，由于烟花易燃易爆，因此应设置防雷设施，库房本身无防雷装置，仅依托长边两端附近的金属支撑架作为接闪杆，架设架空接闪线经过库房上空作为接闪装置，接地电阻应 $\leq 10\ \Omega$ ，定期检查测试，防止雷电危害。

3、摩擦、静电

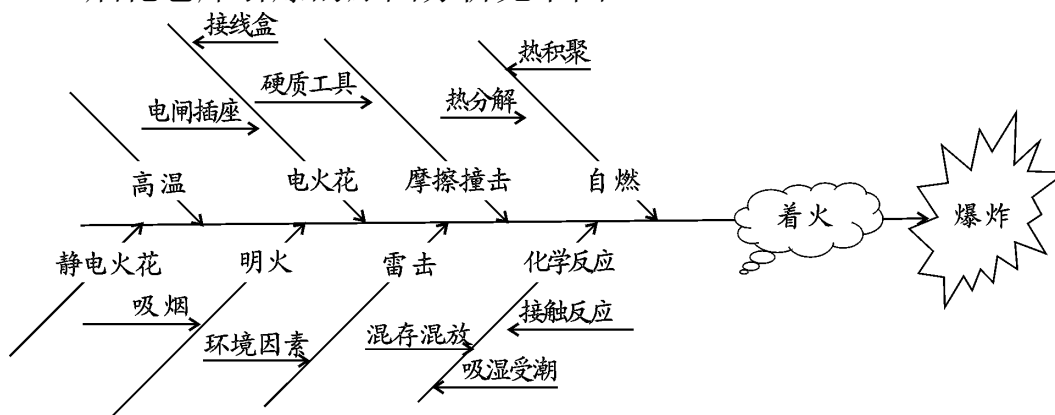
烟花成品码垛过高、堆垛过大、使用水泥条、块石等材料，容易因摩擦产生火花而引起燃烧爆炸事故。如烟花产品质量不合格或使用高感度的氯酸盐等氧化剂，在受热、摩擦、撞击时可引起燃烧爆炸事故。在烟花成品长期的储存过程中，可能发生包装破损，黑火药、烟火药裸露或散落在地面，遇静电、撞击、摩擦均可导致火灾事故。因此进出仓库的人员均应穿戴防静电服装和导静电鞋，严禁携带任何易燃物品。

4、受潮分解爆炸

由于某些品种的烟花中使用铝粉、镁粉等金属粉末，空气中含有铝粉 40mg/L 时，遇明火就会爆炸。铝粉、镁粉遇潮湿、水蒸气能分解产生易燃易爆的氢气，积热后自燃。粉尘愈细愈易燃烧。因此若库房漏雨、地面潮

湿导致烟花受潮，可产生分解爆炸。

烟花仓库引爆的原因分析见下图。



5、爆炸危害

烟花爆炸通常伴随发热、发光、压力上升等现象，具有很强的破坏作用，主要破坏形式有：

1) 直接的破坏作用。厂房建筑、设备等爆炸后产生许多碎片，飞出后会在相当大的范围内造成危害。

2) 冲击波的破坏作用。物质爆炸时，产生的高温高压气体以极高的速度膨胀，像活塞一样挤压周围空气，把爆炸反应释放出的部分能量传递给压缩的空气层，空气受冲击而发生扰动，使其压力、密度等产生突变，这种扰动在空气中传播就形成冲击波。冲击波的传播速度极快，在传播过程中，可以对周围环境中的机械设备建筑物产生破坏作用和人员伤亡。冲击波还可以在它的作用区域内产生震荡作用，使物体因震荡而松散，甚至破坏。冲击波的破坏作用主要是由其波阵面上的超压引起的。在爆炸点附近，空气冲击波波阵面上的超压可达几个甚至十几个大气压，在如此高的压力作用下，建筑物被摧毁，机械设备、管道等也会受到严重破坏。当冲击波大面积作用于建筑物时，波阵面超压在 20~30kPa 内，就足以使大部分砖木结构建物受到严重破坏。超压在 100kPa 以上时，除坚固的钢筋混凝土建筑外，其余部分将全部破坏。

3) 造成火灾。爆炸发生后，产生的高温、高压，建筑物内遗留大量的热或残余火苗，不仅会对仓库本身造成危害，还会把库区周围的杂草引燃，导致火灾。

4) 造成中毒和环境污染。在烟花大量的爆炸过程中，产生的硫化物、氮氧化物烟雾对环境会造成污染。

3.3 储运过程危险因素分析

3.3.1 储存过程危险因素分析

1、如果库区选址不当，烟花仓库的外部、内部安全距离不符合要求等原因，储存过程中发生火灾、爆炸事故，会对库区周围人员及库区内作业人员造成人员伤亡、财产损失。因此库区的选址必须符合国家标准的相关规定，内、外部安全距离和安全间距必须符合《烟花爆竹工程设计安全标准》的要求，使人员和危险源保持隔离，降低危险性。

2、如果建筑物的防火等级不够，设计不规范，直接影响人员的撤离和造成二次事故。

3、明火直接引爆。仓库全部为易燃、易爆物质，由于吸烟、取暖、飞火等原因，易引发爆炸事故。

4、如果受太阳直射、局部热量聚集，当达到一定温度时，引起火药的自燃，产生明火导致爆炸事故。

5、如果产品质量不合格，使用了违禁原料，或产品过于敏感，在正常的储存条件下引发事故。

6、烟花仓库相应较独立，要做好防雷电设计，并采取有效避雷措施，防止雷电造成的燃烧、爆炸事故的发生。

7、烟花仓库的照明、开关、线路都会产生电气火花，如果没有安装电气线路，临时使用的照明灯具也可能产生火花。

8、静电起火，烟花在作业过程中产生的静电积聚和人带有静电，无消除静电装置接地造成静电积聚放电。

9、潮气和雨水直接影响产品的质量，同时部分品种的烟花中使用铝粉、镁粉等金属粉末，铝粉、镁粉遇潮湿、水蒸气能分解产生易燃易爆的氢气，积热后自燃。因此若库房漏雨、地面潮湿导致烟花爆竹受潮，可产生分解爆炸。

10、仓库内地面不符合要求，地面没有按要求画堆垛线或产品没有按堆垛线堆放，作业通道和通风巷道宽度不够。

11、如果违规存放 1.1 级产品，将燃烧事故提升到爆炸事故。

3.3.2 运输过程危险因素分析

1、在库区内的运输采用人力和手推车运输，在装卸搬运操作过程中，撞击、坠落、摩擦、倾斜、重压、滚动、就地拖拉、投掷等均有可能引起烟花爆竹产品的燃烧爆炸。

2、在物料的运输过程中，运输工具产生的火花或撞击、摩擦、坠落、人体产生的静电等均有可能引起危险物的燃烧爆炸。

3、运输过程中运输时，若运输过程中温度过高，加之日光曝晒、摩擦、撞击等，易发生燃烧爆炸事故。

4、在运输时，司机和押运员的管理原因，由明火直接引起爆炸。

5、禁忌性物料混运，一旦泄漏相遇，会发生燃烧、爆炸等事故。

6、运输途中，受雷击和静电积聚引起的火花，造成爆炸事故。

7、产品质量和包装质量不合格，使用了违禁原料，发生爆炸事故的隐患。

8、运输的线路必须按照公安部门指定的线路，避开人员稠密区和重要场所。

9、运输车辆停靠时要加强监管，防止事故的发生。

10、使用非危险化学品车辆进行运输，极易造成事故的发生。

3.3.3 装卸过程危险因素分析

烟花在装卸搬运过程中，不严格执行操作规程，发生撞击、坠落、摩擦、倾斜重压，滚动、就地拖拉、投掷等均有可能引起产品的燃烧爆炸。

3.3.4 其它危险性分析

1、物体打击

烟花堆垛过高、堆放方式不符合标准，发生倒塌，易发生货物倾倒造

成物体打击事故。

2、电气危害

值班室及库、内外电源线路，当电线裸露、电器设备漏电或带电检修设备时，可导致触电事故发生。

3、中毒

烟花使用的火药属于有毒物品。此类物品经吸入、食入、经皮吸收会对人的神经中枢系统有麻醉作用，对上呼吸道、皮肤、肾脏、粘膜等人体各器官有刺激作用，引发各种疾病；短时间内吸入较高浓度时可引起急性中毒，出现眼及呼吸道明显的刺激症状、眼结膜及头晕、头痛等症状。

4、车辆伤害

库内运输车辆运输装卸过程中，由于驾驶操作不当或车辆故障，将会导致车辆伤害，甚至引起烟花爆竹的火灾和爆炸事故。

5、高处坠落

在对烟花屋顶进行检查和维修时，作业人员安全意识不强、脚手架安装不良等原因，可能导致高处坠落事故发生。

3.4 环境危险有害因素分析

3.4.1 自然条件危险因素分析

自然条件的影响主要指气候等方面的影响。本节着重分析雷电、高温和潮湿等因素对本项目的影响。

1、雷电

雷电可能触发烟花爆竹火灾爆炸事故，因而防雷设施的可靠性是烟花行业安全生产的重要因素之一。由于雷电的不确定性，易在防雷设施设置不到位的部位发生直击雷或感应雷雷击事故，引起火灾爆炸。因此烟花库房的防雷设计应严格按规范进行，选择可靠的避雷方式、接地电阻、安全间距等，有效防止直击雷与感应雷。

2、高温

高温容易引发火灾，特别是在高温、潮湿天气，储存的烟花内的遇湿

发热物质能形成局部高温，可能引发火灾事故。该项目所在地区属温带大陆性气候，但存在夏季高温现象，当夏季环境温度过高时，库内温度升高易发生火灾事故。

3、潮湿

烟花产品内含有铝粉等物质，这些物质遇湿易产生氢气并放出热量，导致火灾事故。因此仓库必须要有防雨、防潮、防漏措施，防止仓库内存放的烟花遇潮湿发热，引发燃爆事故。

3.4.2 周边环境危险因素分析

库区内仓库与周边的居住区安全间距符合要求，库区周边活动人员主要是围墙外道路流动人员及少数车辆等，此外，无对库区造成危害的危险源。

3.5 人员因素危险性分析

作业人员是否遵章守纪及公司安全管理水平的高低是实现烟花仓库安全运行的主要因素之一，在日常生产中人的不安全行为及安全管理不规范是引发事故主要的危险有害因素。

人的不安全行为主要表现为：

1、违章使用明火，违章携带手机等易发生静电和火花的工具进入库区。

2、进入仓库的人员穿戴不防静电的衣物和钉底鞋。据测量，一个普通男子站在绝缘地板上脱化纤毛衣时，人体静电电位可达 8200 伏，起电量为 0.95 微库，积累的静电能力为 3.9 毫焦。这个能量比黑火药的最小静电点火能 0.19 毫焦大 20 倍。如果发生静电放电火花，就会引起爆炸事故。穿硬底、钉底鞋时，散落在地上的烟火药能被行走时的摩擦力引燃起爆。

3、操作不规范：

违规使用铁制工具。铁器冲击、碰撞时产生火花，可引爆烟火药。

错误操作，忽视安全，忽视警告。装卸作业中，碰撞、拖拉、翻滚、倒置以及剧烈振动等，都可引起火灾爆炸事故。

操作、搬运过程中堆垛过高、过密造成倒塌。

4、库房内人员集中，限制库房内的人员是为了限制发生爆炸事故时造成大量的人员伤亡。

5、使用不安全设备，人为造成安全装置失效。

6、安全管理不规范主要表现在：

1) 公司对员工的教育培训不够，未经培训、缺乏或不懂安全操作技术知识。

2) 劳动组织不合理，对现场作业缺乏指导、检查或指导错误。

3) 没有或不认真执行实施事故防范措施，存在侥幸心理，对事故隐患整改不力。

3.6 烟花爆竹重大危险源辨识

3.6.1 重大危险源辨识

根据《烟花爆竹重大危险源辨识》（AQ4131-2023）规定，烟花爆竹重大危险源是指长期地或者临时地生产、使用、储存烟花爆竹成品、半成品及生产烟花爆竹用化工原材料、烟火药（含黑火药、单基火药）、引火线等危险物品，且危险物品的数量等于或超过临界量的单元。

根据《烟花爆竹重大危险源辨识》（AQ4131-2023），对于危险物品仓库区、每个库区内所有的烟火药（含黑火药、单基火药）、引火线、硝化纤维素仓库划分为一个储存单元；每栋独立的烟花爆竹成品和半成品仓库划分为一个储存单元。

表 3.6-2 储存单元重大危险源辨识

工房编号	工房用途	危险等级	药物限量 q (吨)	临界量 Q (吨)
19	成品库	1.3	20	50
124	成品库	1.1 ²	3	5

判定：该项目储存单元药物限量未大于临界量，不构成烟花爆竹重大危险源。

根据辨识结果可知，该项目储存单元 124#成品库的药物限量大于临界量，构成了烟花爆竹重大危险源。

烟花爆竹重大危险源单位应当按照国家有关规定，定期对重大危险

源的安全设施和安全监测监控系统进行检测、检验，并进行经常性维护、保养，保证重大危险源的安全设施和安全监测监控系统有效、可靠运行。维护、保养、检测应当作好记录，并由有关人员签字。

烟花爆竹重大危险源单位应当对重大危险源的管理和操作岗位人员进行安全操作技能培训，使其了解重大危险源的危险特性，熟悉重大危险源安全管理规章制度和安全操作规程，掌握本岗位的安全操作技能和应急措施。

烟花爆竹重大危险源单位应当在重大危险源所在场所设置明显的安全警示标志，写明紧急情况下的应急处置办法。

烟花爆竹重大危险源单位应当将重大危险源可能发生的事故后果和应急措施等信息，以适当方式告知可能受影响的单位、区域及人员。

烟花爆竹重大危险源单位应当依法制定重大危险源事故应急预案，建立应急救援组织或者配备应急救援人员，配备必要的防护装备及应急救援器材、设备、物资，并保障其完好和方便使用；配合地方人民政府安全生产监督管理部门制定所在地区涉及本单位的危险物品事故应急预案。

3.7 重点监控化学品和易制爆化学品辨识

3.7.1 监控化学品辨识

监控化学品辨识是依据《中华人民共和国监控化学品管理条例》，依据《中华人民共和国监控化学品管理条例》的规定，该公司储存的产品为烟花成品，不属于监控化学品。

3.7.2 易制爆化学品辨识

易制爆化学品辨识是依据《易制爆危险化学品名录》（2017版），依据《易制爆危险化学品名录》（2017版）的规定，该公司储存、经营的烟花爆竹成品不属于易制爆化学品。

3.8 事故案例和原因分析

3.8.1 雷电

事故案例：2005年4月24日上栗县一花炮厂成品仓库发生雷击爆炸事故，损失30多万。

雷电可能触发烟花爆竹在生产过程中发生火灾、爆炸事故。因而防雷设施的可靠性是烟花爆竹安全生产的主要因素之一，由于雷电的不确定性，易在防雷设施不到位的地方发生直击雷或感应雷雷击事件，引起火灾、爆炸。该企业所在山区位置，尤其是夏天雨季雷电较多，受雷击危害的可能性相对较大。因此，防雷设施应严格按照规范进行，选择可靠的避雷方式，接地电阻必须符合要求，以有效防止直击雷或感应雷的危害。

- 1、触发事件：雷电的火球接触药剂和人员。
- 2、发生条件：直击雷、球形雷。
- 3、防范措施：
 - 1) 直击雷可通过避雷针避免；
 - 2) 球形雷很难预防，大雷暴雨时停止作业，并离开工作岗位到安全处。

3.8.2 机械能（碰撞、摩擦）

事故案例：1989年1月26日江苏省建湖县庆丰乡红星花炮厂插引工领硝饼时用铁桶盖放在有药尘的水泥台面上，装满后移动时因水泥台面与铁桶盖摩擦起火引燃台面药尘发生爆炸，死亡11人，伤18人。

- 1、触发事件：局部能量集中产生自燃点。
- 2、发生条件：药内有硬杂质、使用铁质工具、工具磨损有毛刺、意外跌落、挤压、超负荷疲劳作业、台面有沙粒、拖拉有药的半成品、踩燃地面余药、哄抢领料、烘干过程中翻动、违规使用高敏感度药剂。
- 3、防范措施：
 - 1) 防止杂物进入原材料，混合前原材料应单项筛选；
 - 2) 使用绢筛，不使用铁质工具；
 - 3) 工具及工作台面打磨平整；

- 4) 不使用违禁药物;
- 5) 思想高度集中;
- 6) 严禁加班加点和延长劳动时间, 不上晚班。

3.8.3 静电

事故案例: 1993年1月8日黑龙江省方正县育林乡春雷花炮厂因工人穿化纤衣服产生静电火花引起爆炸, 死亡12人、重伤2人。

静电能够引起火灾爆炸的根本原因在于静电放电火花具有点火能量, 而静电保护主要是设法清除、控制静电的产生和积累条件。引火线生产为高危产业, 能量很小的静电火花都有可能造成火灾或爆炸事故。

- 1、触发事件: 静电放电火花。
- 2、发生条件: 药剂积聚静电、人体积聚静电、搬运产生静电。
- 3、防范措施:
 - 1) 有药工作台上铺防静电橡胶板;
 - 2) 工作间装静电消除装置;
 - 3) 操作人员穿防静电或全棉工作服;
 - 4) 操作人员定期消除静电;
 - 5) 保持地面潮湿, 使用防静电器具 (不能用普通塑料器皿盛装烟火药)。

3.8.4 化学能

事故案例: 2000年8月4日江西省上栗县因从内蒙非法运回的亮珠等药料长时间在雨中吸湿、受潮, 产生化学放热反应达到着火点引发爆炸, 死亡27人, 伤26人。

企业使用了升华硫或硫磺长时间暴露在空气中被氧化产生放热反应, 并且引火线是由高氯酸钾、木炭等物质混合组成, 高氯酸钾常温下稳定, 遇热分解易燃, 均易发生爆炸。

- 1、触发事件: 温度、静电和摩擦。
- 2、发生条件: 化工材料质量不合格;

3、防范措施：

- 1) 如果药剂升温立即将药剂摊开散热，人员立即离开至安全地带，1小时后无异常情况才允许上岗；
- 2) 原材料、半成品必须保持干燥；
- 3) 选择符合质量要求的原材料；
- 4) 原料使用完应扎紧袋口，不让其与空气接触。

3.8.5 热能

事故案例：2003年7月28日河北省辛集市郭西花炮厂因在高温天气晾晒礼花弹及药物发生爆炸，死亡35人，2人失踪，103人受伤。

高温、潮湿容易引发火灾。在生产过程中药物、半成品、成品遇湿发热物质能形成局部高温，可能引发火灾、爆炸事故。加之地处亚热带地区，夏季正常最高温度达40℃，当温度过高时，可采取降温措施，防止事故的发生。

- 1、触发事件：热量积累点燃药物。
- 2、发生条件：明火、环境温度过高。
- 3、防范措施：禁止明火源、34℃以上高温停止作业。

4 评价单元划分及评价方法选择

4.1 评价单元的划分

根据《烟花爆竹企业安全评价规范》（AQ4113-2008）结合评价对象实际情况，本次评价将对象划分为以下几个评价单元：

- 1、资料审核单元
- 2、总体布局和条件设施单元
- 3、现场检查单元
- 4、安全防护设施评价单元
- 5、周边环境危险性评价单元
- 6、安全经营条件评价单元
- 7、重大安全事故隐患检查

4.2 评价方法及选择

根据公司烟花仓库的具体情况、特点及储存的物质特性，结合考虑各种评价方法的适用范围，本次评价采用以定性、定量评价为主，结合其他评价方法的综合评价方法。具体采用评价方法见下表。

表 4.2-1 各评价单元选用的评价方法汇总表

评价单元	评价方法
资料审核单元	安全检查表法
总体布局和条件设施单元	安全检查表法
现场检查单元	安全检查表法
安全防护设施评价单元	安全检查表法
周边环境危险性评价单元	根据现场实际情况进行论述
安全经营条件评价单元	根据相关文件和现场实际情况进行论述
重大安全事故隐患检查	安全检查表法

5 定性、定量评价

5.1 资料审核单元安全评价

资料审核评价包括公司组织机构、从业人员、规章制度及相关技术资料等方面的情况，本节根据《烟花爆竹企业安全评价规范》（AQ4113-2008）《表 A.2 烟花爆竹批发经营企业安全评价资料审核表》对被评价单位提供的资料审核评价，评价过程见下表。

表 5.1-1 资料审核表

序号	项目	审核项目	审核情况	审核结论
1	组织机构	法人条件证明	公司已取得营业执照，有独立的法人资格	合格
		安全生产组织机构	有安全生产组织机构	合格
		产品质量检测检验管理机构	供货方借助第三方正规检测机构进行数据检测。	合格
		保卫组织机构	设置了仓库保卫组织	合格
		应急救援组织	有应急救援组织	合格
2	从业人员	主要负责人、分管负责人、安全管理人员培训考核上岗证	主要负责人刘洁、安全管理员宁鸿展暂已取得资质证书，详见附件	合格
		守护员、保管员培训考核上岗资格证明	特种作业人员持证上岗，证明详见附件	合格
		驾驶、押运人员资格证明	有驾驶员、押运员资格证明	合格
		其他从业人员培训上岗资格证明	由企业内部培训合格后上岗	合格
		从业员工工伤保险及安全责任险	有保险证明	合格
3	规章制度	安全生产责任制度	有安全生产责任制度	合格
		安全管理责任制度	有安全管理责任制度	合格
		仓库安全管理制度	有仓库安全管理制度	合格
		仓库保管守卫制度	有仓库保管守卫制度	合格
		防火防爆安全管理制度	有防火防爆安全管理制度	合格
		安全检查和隐患排查治理制度	有安全检查和隐患排查治理制度	合格
		事故应急救援与事故报告制度	有事故应急救援与事故报告制度	合格
		买卖合同管理制度	有买卖合同管理制度	合格

	产品流向登记制度	有产品流向登记制度	合格
	产品检验验收制度	有产品检验验收制度	合格
	从业人员安全教育培训制度	有从业人员安全教育培训制度	合格
	违规违章行为处罚制度	有违规违章行为处罚制度	合格
	企业负责人值（带）班制度	有企业负责人值（带）班制度	合格
	安全生产费用提取和使用制度	有安全生产费用提取和使用制度	合格
	装卸（搬运）作业安全规程	有装卸（搬运）作业安全规程	合格
	安全设施设备管理制度	有安全设施设备管理制度	合格
	从业人员安全教育培训制度	有从业人员安全教育培训制度	合格
	安全目标管理与奖惩制度	有安全目标管理与奖惩制度	合格
	动火作业管理制度	有动火作业管理制度	合格
	安全投入保障制度	有安全投入保障制度	合格
	安全检查制度	有安全检查制度	合格
	重大危险源评估与监控措施	未构成烟花爆竹重大危险源	合格
	产品流向登记管理制度	有产品流向登记管理制度	合格
	产品入库检验现状制度	有产品入库检验现状制度	合格
	不合格产品处置制度	有不合格产品处置制度	合格
	主要负责人安全生产责任制	有主要负责人安全生产责任制	合格
	安全管理员安全生产责任制	有安全管理员安全生产责任制	合格
	业务负责人安全生产责任制	有业务负责人安全生产责任制	合格
	仓库保管员安全生产责任制	有仓库保管员安全生产责任制	合格
	库区守卫员（保卫人员）岗位职责	有库区守卫员（保卫人员）岗位职责	合格
	驾驶员安全责任制	有驾驶员安全责任制	合格
	押运人员岗位责任制	有押运人员岗位责任制	合格
	职工安全生产责任制	有职工安全生产责任制	合格
	消防人员安全责任制	有消防人员安全责任制	合格
	装卸/搬运员安全生产责任制	有装卸/搬运员安全生产责任制	合格
	库房管理操作规程	有库房管理操作规程	合格
	烟花爆竹拆箱操作规程	有烟花拆箱操作规程	合格
	烟花爆竹检验验收操作规程	有烟花检验验收操作规程	合格
	烟花爆竹配送运输车辆管理操作规程	有烟花配送运输车辆管理操作规程	合格
	烟花爆竹装卸人员安全操作规程	有烟花装卸人员安全操作规程	合格
	隐患排查整改和事故记录	有隐患排查整改和事故记录	合格

		事故应急救援预案	有事故应急救援预案	合格
		其他相关资料	制定了安全检查制度等	合格
4	技术资料	设计说明书	有设计说明书	合格
		平面布置图	有库区总平面布置图	合格
		库房施工设计图	该项目仓库均为原建，无施工设计图	合格
		安全设施和设备清单	有安全设施设备清单	合格
		消防设施和设备清单	有消防设施设备清单	合格
		主要生产设施和设备检验合格证明	该公司已提供防雷检测和防静电检测合格证书	合格
		特种设备检验合格证明	无特种设备	合格
		配送运输车辆情况	该公司委托的运输公司持有道路运输经营许可证，有危险货物运输资质。	合格
资料审查结论意见			符合安全条件	

注：a) 本表所列的审核和检查项目，全部合格，符合安全条件；

b) 本表所列的审核和检查项目，有一项不合格的，不符合安全条件。

5.2 总体布局和条件设施单元安全评价

根据《烟花爆竹企业安全评价规范》（AQ4113-2008）《表 B.2 烟花爆竹批发经营企业安全评价总体布局和条件设施现场检查表》对仓库选址及总体布局单元检查评价，评价过程见下表。

表 5.2-1 总体布局和条件设施单元现场检查表

序号	项目	审核项目	审核情况	审核结论
1	总体布局	选址	该公司租赁的仓库地址位于江西省萍乡市芦溪县源南乡大平村，厂区东面为一栋废弃建筑物（已提供废弃证明）及十户以下零散民房，南面为十户以下零散民房，西面为零散民房及废弃养鸡建筑物（已提供废弃证明），东北面为十户以下零散民房。项目选址符合城乡规划要求，并避开密集居民区、学校、工业区、旅游区、铁路运输线、高压输电线等。	合格
		围墙	租赁仓库的厂区设置在地势平缓处有砌体围墙，部分陡峭地段利用铁丝网作为阻隔措施，能保证无外来人员出入。	合格

		功能分区	分区合理	合格
		建筑物危险等级划分和布置	建筑物危险等级划分与总平面布置图相符，布置合理	合格
		危险品运输通道	库区内、外部运输通道通畅，无关人员和车辆不通过库区	合格
		值班室	值班室布置合理	合格
		外部安全距离	库区外部安全距离符合《烟花爆竹工程设计安全标准》要求	合格
		安全疏散条件	仓库设置有 2 个以上安全出口，仓库内任一点至安全出口的距离均不大于 15m	合格
2	条件和设施	库区主要道路的宽度、坡度，建筑物之间的通道宽度	库区主要道路宽度约 4 米，建筑物之间设有回车坪，宽度不小于 10 米。	合格
		消防设施、消防水源、水量、保护范围、补充时间	符合要求	合格
		安全监控保卫设施和固定值班电话	库区配备了视频监控系统和通讯设备	合格
资料审查结论意见			符合安全条件	

注：a) 本表所列的审核和检查项目，全部合格的，为符合安全条件；

b) 本表所列的审核和检查项目，有一项不合格的，为不符合安全条件。

5.3 现场检查单元安全评价

本节根据《烟花爆竹企业安全评价规范》（AQ4113-2008）《表 C.3 烟花爆竹经营企业安全评价现场检查表》对被评价单位烟花仓库现场情况进行检查评价，评价过程见下表。

表 5.3-1 烟花爆竹批发经营企业安全评价现场检查表

序号	项目	检查项目	检查情况	检查结论
1	定级 定量	建筑危险等级	符合要求	合格
		核定存药量	符合要求	合格
		内部安全距离	内部安全距离符合规范要求	合格
		安全标志	符合要求	合格
2	建筑	建筑设计和结构	符合要求	合格

	结构	建筑防火等级	库房耐火等级均为二级	合格
		门的开启方向、宽度、数量以及与其他建筑物门的对应方向	库门均向外开启，门宽大于 1.5m，库门没有与其他建筑物门相对应	合格
		窗的结构、材料以及开启方向	符合要求	合格
		屋盖的材料、结构	屋盖为彩钢板屋盖	合格
		墙的结构、厚度，内墙面、梁或过梁的设计等	仓库为钢筋混凝土框架结构	合格
		地面阻燃性、柔性、导静电性能	库房为水泥地面，光滑平整，符合要求	合格
		仓库防潮、隔热、通风与防小动物	仓库采取了防潮措施，设置了高窗。	合格
3	疏散要求	安全出口的数量，设置方向和位置，疏散距离	符合要求	合格
		建筑物内的通道宽度	建筑物内通道宽度为 1.5 米	合格
		门口的台阶及坡度	库房门口未设门槛、无台阶	合格
4	人员	核定数量	符合要求	合格
		培训和上岗证	主要负责人刘洁、安全管理员宁鸿展暂已取得资质证书，详见附件。特种作业人员均经资质培训合格，持证上岗。	合格
		衣着	员工衣着为棉制品	合格
		防护用品及材质	防火用品的材质为棉制品	合格
		年龄及身体状况	员工的年龄和身体状况符合规范要求	合格
5	消防	设施、器材的配置和检验	符合要求	合格
		防火设备和措施	19#成品库未配备灭火器	不合格
		电器设备的选型与安装	符合要求	合格
		电器照明的选型与安装	符合要求	合格
		电线的选型、连接和敷设	符合要求	合格
		建筑物的防雷	仓库设置了防雷设施，并检测合格	合格
		设备和电器的接地	符合要求	合格
		设备的检修和维护	符合要求	合格
		消除人体静电装置	设置有静电消除装置，并经过相关部门检测合格	合格
6	贮存与	产品堆垛的高度和堆垛间距	产品堆垛的高度和堆垛间距符合要求	合格
		运输通道的宽度	运输通道宽度符合规范要求	合格

	运输	库房地面防潮措施	采取了防潮措施	合格
		库房内温度、湿度、通风的控制	配备了湿度计并有记录，自然通风	合格
		机动车库区行走路线和装卸	库区内机动车行驶线路畅通，符合安全要求	合格
7	制度	岗位安全管理制度	有岗位安全管理制度	合格
	规程	岗位安全操作规程	有岗位安全操作规程	合格
结论意见		有 1 项不符合，复查时企业已按照整改要求整改到位，整改措施有效，符合安全条件		

注：a) 本表所列的审核和检查项目，全部合格的，为符合安全条件；

b) 本表所列的审核和检查项目，有一项不合格的，为不符合安全条件；

5.4 安全防护设施评价

5.4.1 防雷、防静电设施

根据《建筑物防雷设计规范》GB50057-2010、《烟花爆竹作业场所接地电阻测量方法》AQ4106-2008、《烟花爆竹工程设计安全标准》GB50161-2022 要求对该项目危险性建筑的防雷、防静电设施进行评价，情况如下列表所示：

表 5.4-1 项目危险性建筑物防雷装置安装情况一览表

工房编号	库房名称	危险等级	危险场所类别	防雷要求	防雷安装情况	判定结果
19	成品库	1.3	F1	第二类	第一类	符合要求
124	成品库	1.1 ⁻²	F0	第一类	第一类	符合要求

防雷装置由江西赣象防雷检测中心有限公司萍乡分公司检测合格，并出具检测合格报告，详见附件。

表 5.4-2 项目危险性建筑物静电消除装置安装情况一览表

工房编号	库房名称	危险等级	接地电阻要求	接地电阻情况	备注
19	成品库	1.3	≤100 Ω	65.3	符合要求
124	成品库	1.1 ⁻²	≤100 Ω	49.7	符合要求

静电消除装置由本溪普天防雷检测有限公司检测合格，并出具检测合格报告，详见附件。

结论：由上列表数据可知，该项目各危险性建筑物均安装了防雷防静电装置，并经具备检测检验资质的检测检验部门检测合格，出具有检测合格报告，符合要求。

5.4.2 其它安全设施评价汇总

库区安全防护设施包括消防设施、视频监控设施、电气设备和电气线路、围墙、安全警示标志等，评价过程见下表。

表 5.4-3 安全防护设施检查表

序号	检查内容	检查情况	检查结论
1	库区消防设施设置是否符合国家相关标准规定	符合要求	合格
2	防雷防静电设施是否符合国家有关标准规定	库区设有防雷防静电装置，并均由具有检测检验资质单位检测合格且出具检验检测合格报告	合格
3	防盗报警电话等监控设施、保卫设施是否符合国家有关规定	库区视频监控系统装置运行良好	合格
4	库区电线、照明、电气设备等电气设施是否符合国家相关标准规定	成品库内未安装电气设施	合格
5	防护屏障的形式及防护能力	19#成品库为 1.3 级建筑物，可不设立防护屏障；124#成品库设有四面自然山体防护屏障。	合格
6	围墙	租赁仓库的厂区设置在地势平缓处有砌体围墙，部分陡峭地段利用铁丝网作为阻隔措施，能保证无外来人员出入。	风险可控
7	安全标识	符合要求	合格
8	其它安全设施	库区值班人员均配备固定电话保持通讯，应急救援组织配备有移动式电话	合格
安全设施现场检查意见		无不合格项，符合安全条件	

注：a) 本表所列的审核和检查项目，全部合格的，为符合安全条件；

b) 本表所列的审核和检查项目，有一项不合格的，为不符合安全条件；

5.5 建筑结构与耐火等级

根据《烟花爆竹工程设计安全标准》GB50161-2022 建筑结构与耐火等级要求对该项目危险性建筑物的建筑结构与耐火等级进行评价，情况如下：

表 5.5-1 项目危险性建筑物建筑结构与耐火等级符合性评价情况一览表

工房编号	工房用途	建筑面积 (m ²)	危险等级	建筑结构与屋盖形式	耐火等级要求	耐火等级现状	判定结果
19	成品库	998	1.3	钢筋混凝土框架结构、钢梁 彩钢板屋盖	二	二	合格
124	成品库	95	1.1 ⁻²	钢筋混凝土框架结构、钢梁 彩钢板屋盖	二	二	合格

结论：企业现有建筑的建筑结构与耐火等级安全性符合要求。

5.6 危险性建筑物内外部距离

5.6.1 外部距离

该公司租赁的仓库地址位于江西省萍乡市芦溪县源南乡大平村，厂区东面为一栋废弃建筑物（已提供废弃证明）及十户以下零散民房，南面为十户以下零散民房，西面为零散民房及废弃养鸡建筑物（已提供废弃证明），东北面为十户以下零散民房。项目选址符合城乡规划要求，并避开密集居民区、学校、工业区、旅游区、铁路运输线、高压输电线等。该项目与四周外部建、构筑物的外部距离情况见下表：

表 5.6-1 该项目租赁的 19#成品库、124#成品库外部距离情况一览表

方位	工库房名称	工房编号	等级	药量 (kg)	相邻建筑物情况	实际距离 (m)	标准要求距离 (m)	结论
租赁芦溪县源凤出口花炮制造有限公司的 19#成品库外部距离情况								
东面	成品库	19	1.3	20000	十户以下民房	151	85	符合要求
南面	成品库	19	1.3	20000	十户以下民房	214	85	符合要求
西面	成品库	19	1.3	20000	46#引线中转	109	85	符合要求
北面	成品库	19	1.3	20000	4#办公室	140	85	符合要求
租赁芦溪县源凤出口花炮制造有限公司的 124#成品库外部距离情况								
东面	成品库	124	1.1 ⁻²	3000	山地	>205	205	符合要求
南面	成品库	124	1.1 ⁻²	3000	十户以下民房	215	205	符合要求
西面	成品库	124	1.1 ⁻²	3000	山地	>205	205	符合要求
北面	成品库	124	1.1 ⁻²	3000	山地	>205	205	符合要求

结论：根据以上评价结果得知，该项目各危险性建筑物的内外距离均

符合《烟花爆竹工程设计安全标准》GB50161-2022 内（外）部最小允许距离要求，符合安全条件。

5.6.2 内部距离

根据《烟花爆竹工程设计安全标准》GB50161-2022 内部最小允许距离对该项目危险性建筑物之间的内部距离进行评价，情况如下表所示：

表 5.6-2 19#成品库内部距离情况一览表

库房编号	库房用途	危险等级	药物限量(kg)	相邻构筑物	危险等级	药物限量(kg)	标准距离(m)	实际距离(m)
19	成品库	1.3	20000	18#成品库	1.3	7000	40	65
				20#成品库	1.3	20000	40	45

表 5.6-3 124#成品库内部距离情况一览表

库房编号	库房用途	危险等级	药物限量(kg)	相邻构筑物	危险等级	药物限量(kg)	标准距离(m)	实际距离(m)
124	成品库	1.1 ⁻²	3000	127#亮珠库	1.1 ⁻¹	2000	25	25
124	成品库	1.1 ⁻²	3000	126#成品库	1.1 ⁻²	4000	24	36
124	成品库	1.1 ⁻²	3000	125#亮珠库	1.1 ⁻¹	4000	30	46

5.7 周边环境危险性评价

5.7.1 库区内在的危险、有害因素对周边单位生产、经营活动或者居民生活的影响

根据第三章项目主要危险有害因素分析结果可知，库区烟花仓库储存的烟花全部为易燃、易爆物质，其运行过程中存在的主要危险因素是发生火灾、爆炸事故。因库区外表距离均符合规范要求，故库区发生的火灾、爆炸事故对周边人员活动影响较小。

但库区发生火灾、爆炸事故时产生的烟尘、气味会对周边环境如环境空气等造成一定程度的污染。

5.7.2 周边单位生产、经营活动或居民生活对库区的影响

该项目周边外部距离均符合要求，周边单位生产经营活动或居民生活

对仓库造成危害较小。

5.7.3 自然环境对库区可能产生的影响

根据当地自然条件分析，项目烟花仓库选址所处地域不存在洪涝灾害影响，其自然条件、地质、水文等，对项目建设基本无影响。

当地自然条件对建设项目存在的主要影响的是雷电影响，如防雷设施接地失灵，在雷雨季节遭到雷击会发生爆炸燃烧。因此，该项目仓库所提供的防雷防静电装置检测检验报告为符合要求。只要采取了相应的安全措施，自然条件的不利影响是可以避免的。

5.8 安全经营条件评价

本节根据有关法律法规要求，检查芦溪县碧云添贸易有限公司安全经营条件是否符合上述法规要求，检查过程见下表。

表 5.8-1 安全经营条件评价检查表

序号	检查内容	实际情况	检查结论
1	各烟花爆竹批发经营公司必须设置符合国家标准的烟花爆竹储存仓库，严禁租赁闲置库房或其他设施进行烟花爆竹储存	符合要求	合格
2	严格执行烟花爆竹建设项目安全许可审查制度。安全评价机构应按照安全生产行业标准《烟花爆竹企业安全评价规范》（AQ4113-2008）对烟花爆竹建设项目进行安全评价	本评价报告严格按照AQ4113-2008《烟花爆竹企业安全评价规范》要求对公司烟花爆竹经营条件进行安全评价	合格
3	各烟花爆竹批发经营公司所属储存仓库的仓库面积和危险等级必须与其经营规模和产品等级相匹配，烟花爆竹产品应按国家标准规定以1.1 ⁻² 、1.3级分级分库储存	租赁一栋两间的19#成品库储存喷花类（C）级、组合烟花类（C）级产品，该仓库危险等级为1.3级；租赁124#成品库用于储存礼花类（B）级、组合烟花类（B）级产品，该仓库危险等级为1.1 ⁻² 级。	合格
4	依据《烟花爆竹工程设计安全标准》（50161）的规定设置烟花爆竹仓储设施的内外安全距离、库房建筑结构、安全疏散条件以及消	仓库内外部安全距离、库房建筑结构、安全疏散条件均符合相关规范要求，按要求设置消防、防	合格

序号	检查内容	实际情况	检查结论
	防、防爆、防雷、防静电等安全设施；库区设置符合安全生产行业标准的安全监控系统	爆、防雷、防静电等安全设施，有设置安全监控系统	
5	各批发公司应配备烟花中氯酸钾定性分析快速检测试剂，对每一批省内外购进的烟花爆竹产品进行严格检验，发现问题及时上报相关部门	公司购进的烟花爆竹产品均要求供货方提供产品合格证，可保证每一批产品的质量合格	合格
6	公司应制定台帐和对抽查结果进行记录，做好日常档案管理工作。实现对烟花爆竹产品进行流向控制，阻断非法或违规产品进入消费市场	公司已制定台账记录制度，对烟花产品流向进行登记，进行流向控制	合格
7	建立健全安全生产责任制、各项安全管理制度和安全操作规程；设置安全管理机构或者配备安全管理人员	该公司已制定安全生产责任制、各项安全管理制度和安全操作规程，设置安全管理机构并配备特种作业人员	合格
8	主要负责人或安全管理人员应当具备烟花爆竹经营方面的安全知识和管理能力，并经安全生产监督管理部门考核合格；仓库报关员、守护员应当接受烟花爆竹专业知识培训，并经考核合格；其他从业人员应当经过本单位的安全知识教育和培训	主要负责人刘洁、安全管理员宁鸿展暂已取得资质证书，详见附件。特种作业人员均经资质培训合格，持证上岗，详见附件。	合格
9	具备专业烟花爆竹批量配送服务能力，其运输车辆符合国家标准并取得相应资质	具备烟花爆竹配送服务能力，委托运输公司持有道路运输经营许可证	合格
综合结论		无不合格项，符合经营条件	

注：a) 本表所列的审核和检查项目，全部合格的，为符合安全条件；

b) 本表所列的审核和检查项目，有一项不合格的，为不符合安全条件。

5.9 重大安全事故隐患检查判定

根据现场勘查情况，针对该公司现状是否构成重大生产安全事故隐患如下：

表 5.9-1 重大安全事故隐患检查判定

序号	隐患种类	现场检查	是否构成重大隐患
1	主要负责人、安全生产管理人员未依法经考核合格	主要负责人刘洁、安全管理员宁鸿展暂已取得资质证书，详见附件。	不构成
2	特种作业人员未持证上岗	已依法经考核合格，持证上岗	不构成
3	库房实际作业人员数量超过核定人数	未超过核定人数作业	不构成
4	库房实际存储药量超过核定药量	未超过核定药量储存	不构成
5	库房内、外部安全距离不足，1.1 级库房防护屏障缺失或者不符合要求	库房内、外部安全距离符合要求；1.1 级成品库防护屏障符合要求。	不构成
6	防静电、防火、防雷设备设施缺失或者失效	已安装防雷防静电装置并检测合格	不构成
7	擅自改变库房用途或者违规私搭乱建	未发现该现象	不构成
8	工厂围墙缺失或者分区设置不符合国家标准	该公司租赁仓库的厂区设置在地势平缓处有砌体围墙，部分陡峭地段利用铁丝网作为阻隔措施，能保证无外来人员出入。	不构成
9	未建立与岗位相匹配的全员安全生产责任制或者未制定实施生产安全事故隐患排查治理制度	已按要求进行建立和制定	不构成
10	出租、出借、转让、买卖、冒用或者伪造许可证	未发现出租、出借、转让、买卖、冒用或者伪造许可证等行为	不构成
11	经营的产品种类、危险等级超许可范围	未发现经营行为	不涉及
12	分包、转包库房组织经营	未发现经营行为	不涉及
13	一证多股东各自独立组织经营	未发现经营行为	不涉及
14	许可证过期，整顿改造、恶劣天气等停业期间组织经营	未发现经营行为	不涉及
15	烟花爆竹仓库存放其它爆炸物等危险物品或者经营违禁超标产品	未发现经营行为	不涉及

5.10 综合评价结果

1、资料审核情况

通过评价组现场检查、资料收集审核，该项目的资料审核基本符合《烟花爆竹企业安全评价规范》（AQ4113-2008）的相关要求。

2、总体布局和条件设施评价

从报告《总体布局和条件设施单元现场检查表》检查结果可以看出，项目库区总体布局和条件设施符合要求。

3、现场安全检查评价

根据现场检查表可知，该项目有 1 项不合格（19#成品库未配备灭火器），复查时企业已按照整改要求整改到位，整改措施有效，符合安全生产条件。

4、安全防护设施评价

从《安全防护设施检查表》结果中可以看出，库区安全防护设施设置符合要求。

5、周边环境危险性评价

该项目储存库区选址符合烟花储存需要，租赁仓库的库区设置在地势平缓处有砌体围墙，部分陡峭地段利用铁丝网作为阻隔措施，并定期清理防火隔离带，符合要求。

6、安全经营条件评价结果

从评价结果来看，公司符合安全经营条件。

7、重大安全事故隐患检查判定结果

从评价结果来看，公司无重大安全事故隐患。

6 安全对策和整改

芦溪县碧云添贸易有限公司根据《安全生产法》和《烟花爆竹经营许可实施办法》的有关要求，建立了较完善的安全管理组织，明确了各级人员安全生产责任制，制定了各项安全管理制度和安全操作规程。本报告针对该公司经营过程提出以下安全对策措施。

6.1 安全对策措施、建议的依据及原则

1、安全对策措施的依据：

- 1) 物料危险、有害因素的辨识分析；
- 2) 符合性评价的结果；
- 3) 国家有关安全生产法律、法规、规章、标准、规范。

2、安全对策措施建议的原则：

1) 安全技术措施等级顺序：

- (1) 直接安全技术措施；
- (2) 间接安全技术措施；
- (3) 指示性安全技术措施；

(4) 若间接、指示性安全技术措施仍然不能避免事故，则应采取安全操作规程、安全教育、安全培训和个体防护等措施来预防、减弱系统的危险、危害程度。

2) 根据安全技术措施等级顺序的要求应遵循的具体原则：消除；预防；减弱；隔离；连锁；警告。

3) 安全对策措施建议具有针对性、可操作性和经济合理性。

4) 对策措施符合国家有关法规、标准及规范的规定。

5) 在满足基本安全要求的基础上，对项目重大危险源或重大风险控制提出保障安全运行的对策建议。

6.2 应采取的安全对策措施及改进措施

6.2.1 整改建议

我公司评价人员于 2023 年 08 月 27 日对芦溪县碧云添贸易有限公司的烟花爆竹储存仓库进行现场检查，对库房存在的不符合安全要求之处提出以下整改意见：

表 6.2-1 企业存在问题和整改建议

序号	现场检查发现的问题	整改建议	紧迫程度
1	19#成品库未配备灭火器	19#成品库应按要求配备灭火器	低

6.2.2 整改复查情况

应芦溪县碧云添贸易有限公司委托，我公司对该公司贮存烟花爆竹安全条件评价所提出的整改意见进行了现场复查，情况如下表所示：

表 6.2-2 企业整改落实情况表

序号	存在问题	整改情况	检查情况
1	19#成品库未配备灭火器	19#成品库已配备灭火器	符合要求

6.3 补充的安全对策措施建议

- 1、完善库区内疏散标志；
- 2、应定期维护库区内安全警示牌及标语；
- 3、将《安全设施设备管理制度》落实到位，定期检查、维保安全设施设备；
- 4、应按要求进行标准化创建，落实安全制度和工作要求，做好岗位记录和流程记录，并及时存档，推动标准化工作的运行并向高层次发展；
- 5、企业应密切注意，使仓库外部安全距离范围内不得有影响建筑物存在。如存在有建筑迹象，应立即向管理部门报告；一旦有影响建筑物存在，应立即停止使用该仓库，经专家进行安全论证后确定安全程度；
- 6、仓库一旦发生火灾，在无爆炸和迸射危险的情况下，用消防水进行吊射，当整个库房灭火后，应继续将烟花爆竹成品淋湿淋透，以防化学能产生二次火灾；如果整个房间的火势控制有困难，要求将相邻库房的产品

用水淋湿淋透，火势控制后，对淋湿的成品进行检查，将淋湿的成品用水浸泡，湿透后请相关专家将药剂与壳体分离后烧毁；

7、企业应按要求为员工购买工伤保险及安全责任险；

8、企业应定期组织员工学习安全管理规章制度和安全操作规程，进行监督管理，确保严格执行；

9、为视频监控系统、火灾自动报警系统增设应急电源；

10、注意对仓库屋面漏雨、窗户打雨痕迹的检查，发现雨迹立即处置；

11、及时检查，避免烟花码放不稳造成跌落而引发火灾爆炸事故；

12、应落实《烟花爆竹 安全与质量》（GB10631-2013）、《烟花爆竹抽样检查规则》（GB10632-2014）、《烟花爆竹作业安全技术规程》（GB11652-2012）等相关标准规范的要求，如产品运达时对最大允许药量、包装及标识等进行抽验，抽验合格后方可入库；

13、搬运装卸过程中严禁抛甩冲击、踩踏挤压、翻滚拖拉、剧烈振动烟花爆竹，装卸作业宜在库房门前不小于 2.5m 以外处进行；

14、经营的产品种类不得超过许可范围，严禁库房超量储存，严禁烟花、爆竹产品混存，不得改变库房用途；

15、落实《生产安全事故应急条例》（国务院令〔2019〕第 708 号）的规定，如对从业人员定期进行应急教育和培训，保证从业人员具备必要的应急知识，掌握风险防控技能和事故应急措施；

16、定期组织开展应急预案、应急知识、自救互救和避险逃生技能的培训活动，每年至少组织一次综合应急预案演练或专项应急预案演练，每半年至少组织一次现场处置方案演练，并将演练情况报送上栗县应急管理局；落实应急预案的应急物资及装备，并进行定期检查和维护，使其处于适用状态；

17、及时为从业人员换取有效资格证、复审；

18、推进安全生产标准化建设，完善安全风险分级管控体系资料；

19、企业对特种作业人员进行岗位核定，明确守护员、搬运员和仓库管理员，并有针对性的进行岗位培训；

20、成品库内应按要求堆放，堆垛要求为：1.3 级成品库成箱成品堆垛的高度不超过 2.5m，堆垛之间的距离不小于 0.7m，堆垛距内墙的距离不少于 0.45m，搬运通道的宽度不小于 1.5m，每个堆垛的边长不大于 10 米，并在墙面及地面做出相应的标识线。1.1 级成品库成箱成品堆垛的高度不超过 1.5m，堆垛之间的距离不小于 0.7m，堆垛距内墙的距离不少于 0.45m，搬运通道的宽度不小于 1.5m，每个堆垛的边长不大于 10 米，并在墙面及地面做出相应的标识线。

21、库区内陡峭无法设置围墙地段应设置铁丝网，无铁丝网地段应补充监控以及加强巡视管理。

7 安全评价结论

本次安全现状评价通过芦溪县碧云添贸易有限公司烟花仓库安全现状的危险有害因素分析、资料审核、总体布局、现场检查以及事故后果模拟分析，对于项目运行过程中可能发送的安全事故进行了系统分析与评价，得出如下结论：

7.1 项目主要危险、有害因素及事故种类

1、本项目可能存在的危险、有害因素是：火灾、爆炸及物体打击、高处坠落等危险、有害因素，其中火灾、爆炸最容易发生，且危险性最大。导致火灾爆竹事故发生的主要原因为明火、雷电、摩擦、静电、受潮分解爆炸等，此外，产品质量不合格或使用违禁药物在运输和燃放时也容易发生安全事故。

2、主要事故种类：火灾、爆炸。

7.2 安全评价结果

1、芦溪县碧云添贸易有限公司经营的烟花易燃易爆，其主要危险成份为黑火药和烟火药等，在储存、运输和日常经营过程中存在火灾、爆炸及物体打击、高处坠落、触电等危险、有害因素，其中火灾、爆炸最容易发生，且危险性最大。导致火灾爆竹事故发生的主要原因为明火、雷电、摩擦、静电、受潮分解爆炸，此外，产品质量不合格或使用违禁药物在运输和燃放时也容易发生安全事故。

2、该项目储存单元未构成烟花爆竹重大危险源。

3、对芦溪县碧云添贸易有限公司分为安全管理（资料审核）和仓储场所（现场检查）等单元进行安全评价。在资料审核方面分6个部分进行评价，该公司提供的资料均符合要求。在现场评价检查方面，分为仓库建筑、安全间距、总体布局、消防电气；安全管理组织机构、安全管理制度和安全操作规程；经营流程；人员培训；事故应急救援预案；安全警示标

志和标识牌；其他方面六个部分进行检查评价，查出 1 个安全隐患，企业已整改到位。

4、为防止安全事故发生，进一步提高企业的安全管理水平，本报告对芦溪县碧云添贸易有限公司在安全管理制度、事故应急救援预案、从业人员、经营过程等方面提出了相应的要求和安全对策措施，企业应按照本报告提出的建议加强烟花的经营管理，确保各项工作符合《安全生产法》、《烟花爆竹安全管理条例》等法律法规及相关技术标准要求。

7.3 评价结论

经过对芦溪县碧云添贸易有限公司烟花经营（批发）项目进行安全现状评价，评价组确认：芦溪县碧云添贸易有限公司烟花经营（批发）项目的外部环境状况、内部平面布置、储存条件、运输、仓库建筑结构、安全设施及仓库的安全管理，符合《烟花爆竹安全管理条例》、《烟花爆竹经营许可实施办法》、《烟花爆竹工程设计安全标准》等国家有关安全生产的法律法规标准的要求。

本安全现状评价总结论为：芦溪县碧云添贸易有限公司烟花经营（批发）项目的储存经营现状符合储存和经营喷花类（C）级、礼花类（B）级、组合烟花类（B、C）级产品的安全条件。

8 附件清单

- 1、现场照片；
- 2、营业执照；
- 3、评价委托书；
- 4、资料真实性声明；
- 5、整改回复；
- 6、整改照片；
- 7、安全经营管理制度清单、安全生产责任制清单、安全生产管理制度清单；
- 8、仓库租赁证明；
- 9、主要负责人、安全管理员培训证明及特种作业员资质证；
- 10、防雷检测报告；
- 11、防静电检测报告；
- 12、应急预案备案登记表；
- 13、货物运输合同及运输相关资料；
- 14、工伤保险及安全生产责任险购买证明；
- 15、废弃证明文件。

1. 现场照片





2. 营业执照

证照编号: 032320024990



营业执照

(副本)
1-1

统一社会信用代码 91360323MA35KBP56R

名称 芦溪县碧云添贸易有限公司
类型 有限责任公司(自然人投资或控股)
住所 江西省萍乡市芦溪县源南乡大平村
法定代表人 刘洁
注册资本 伍仟万元整
成立日期 2016年09月01日
营业期限 2016年09月01日至长期
经营范围 烟花爆竹、纺织品、电瓷出口贸易, 自营和代理各类商品以及技术的进出口(国家限定经营或禁止进出口的商品和技术除外)。(依法须经批准的项目, 经相关部门批准后方可开展经营活动)



提示: 请于每年1月1日至6月30日通过“国家企业信用信息公示系统(江西)”报送年报, 即时信息按规定公示。

登记机关

2018



企业信用信息公示系统网址:

中华人民共和国国家工商行政管理总局监制

3. 评价委托书

委托书

南昌安达安全技术咨询有限公司：

兹委托贵公司对我单位烟花经营（批发）项目进行安全现状评价工作，其评价内容、过程应符合国家相关法律法规、标准要求。

我单位将按照贵公司的要求准备好相关资料，并对其真实性、有效性、合法性负责。

特此委托！

芦溪县碧云添贸易有限公司

2023年08月23日



4. 资料真实性声明

资料真实性声明

南昌安达安全技术咨询有限公司：

由于安全现状评价的需要，按照要求，特提供项目有关资料及技术数据，并保证其真实性，如因资料不实或提供资料不及时而产生的不良后果，由本企业承担。

特此声明！

芦溪县碧云漆贸易有限公司（盖章）

2023年 08 月 23 日



5. 整改回复

整改回复

南昌安达安全技术咨询有限公司：

根据贵公司对本单位提出的 1 项安全隐患，我公司完成了 1 项整改，整改情况如下：

隐患整改情况

序号	存在问题	整改情况	检查情况
1	19#成品库未配备灭火器	19#成品库已配备灭火器	符合要求

芦溪县碧云添贸易有限公司

2023 年 08 月 31 日



6. 整改照片

 A photograph showing the entrance of a warehouse with a large double door. The walls are concrete and have some papers pinned to them. There is no fire extinguisher visible in the scene.	 A photograph of the same warehouse entrance, but now a red fire extinguisher is mounted on the wall to the left of the door.
<p>19#成品库未配备灭火器</p>	<p>19#成品库已配备灭火器</p>

7. 安全经营管理制度清单、安全生产责任制清单、安全生产管理制度清单

安全操作规程清单

序号	操作规程名称
1	库房管理操作规程
2	烟花拆箱操作规程
3	烟花检验验收操作规程
4	烟花配送运输车辆管理操作规程
5	烟花装卸人员安全操作规程

安全生产责任制清单

序号	安全生产责任制名称
1	主要负责人安全生产责任制
2	安全管理员安全生产责任制
3	业务负责人安全生产责任制
4	仓库保管员安全生产责任制
5	库区守卫员（保卫人员）岗位职责
6	驾驶员安全责任制
7	押运人员岗位责任制
8	职工安全生产责任制
9	消防人员安全责任制
10	装卸/搬运员安全生产责任制

管理制度清单

序号	制度名称
1	安全生产责任制度
2	安全管理责任制度
3	仓库安全管理制度
4	仓库保管守卫制度
5	防火防爆安全管理制度
6	安全检查和隐患排查治理制度
7	事故应急救援与事故报告制度
8	买卖合同管理制度
9	产品流向登记制度
10	产品检验验收制度
11	从业人员安全教育培训制度
12	违规违章行为处罚制度
13	企业负责人值（带）班制度
14	安全生产费用提取和使用制度
15	装卸（搬运）作业安全规程
16	安全设施设备管理制度
17	从业人员安全教育培训制度
18	安全目标管理与奖惩制度
19	动火作业管理制度
20	安全投入保障制度
21	安全检查制度
22	重大危险源评估与监控措施
23	产品流向登记管理制度
24	产品入库检验现状制度
25	不合格产品处置制度



8. 仓库租赁证明

关于碧云添贸易有限公司使用源凤出口花炮制造有限公司经营场地 和仓储设施的合作协议

甲方：芦溪县源凤出口花炮制造有限公司

乙方：芦溪县碧云添贸易有限公司

为积极开拓产品的出口市场，充分发挥甲方的产能和乙方的国外市场优势服务地方经济与社会的发展，甲方就其自建的办公场地和仓储设施，与乙方合作经营烟花等地方产品的出口贸易达成如下协议，以资双方共同遵照执行

- 一、合作范围：按省商务厅 02393986 号登记证书核准乙方的经营范围和省应急管理厅（赣）YH 安许证字[2021]090178 号安全生产许可证核准甲方的产品等级合作出口符合联合国 1.3G 和 1.4G 标准的普通公众消费类烟花
- 二、合作方式：甲方同意乙方共享办公场地等经营场所和第 19 号 C 级烟花成品仓库、第 124 号 B 级烟花成品仓库等仓储设施，乙方同意甲方共享商品的欧盟等市场准入批文（即 CE 等进口号）并无偿为甲方提供产品生产的技术辅导
- 三、双方权利与义务：
 1. 双方各为独立法人，各自独立核算、独立承担一切经济法律责任
 2. 甲方确保设施及服务符合各级管理部门和国家法规的相关要求，按章操作、科学管理
 3. 乙方优先推销甲方产品，积极稳妥地逐步转移尽可能多的、已获国外市场准入的产品给甲方生产
- 四、合作期限：为鼓励双方树立长远发展目标、携手开拓国际市场，双方一致同意本合作协议长期有效。任何单方如因客观原因要求中止

合作的，需书面及时通知对方并在 90 天后才能退出合作机制，以便对方做好调整工作

五、本协议未明确的合作事项，双方可另行签订补充协议，与本协议具有同等法律效力

六、本协议甲方、乙方各执壹份，双方签字后生效

甲方签章：



乙方签章：

刘洁



二〇二三年七月一十八日

9. 主要负责人、安全管理员培训证明及特种作业员资质证

10. 防雷检测报告

报告编号: 1152017005 雷检字[2023]70011

检测资质等级	甲级
检测资质证号	1152017005

江西省雷电防护装置 检测报告

报告编号: 1152017005 雷检字[2023]70011

委托单位: 江西芦溪源凤出口花炮制造有限公司

项目名称: 厂内防雷装置

报告有效期至: 2023年9月

检测单位: 江西赣象防雷检测中心有限公司萍乡分公司

地址: 芦溪县武功大道18号

邮编: 337000

电话: 15932887273

江西省气象局监制

易燃易爆场所雷电防护装置检测表

单体名称	18#19#20#成品库		
检测日期	2023年3月29日	天气情况	晴天多云
检测设备	接地电阻测试仪-ETCR3000	2022.10.31-2023.10.30	
	防雷元件测试仪-CW2000	2022.10.31-2023.10.30	
	等电位连接测试仪-CW1200	2022.10.31-2023.10.30	
	卷尺-50m	2022.10.31-2023.10.30	
	经纬仪-DE2A	2022.10.31-2023.10.30	
基本情况	建筑物	名称	18#19#20#成品中转
		存储爆炸和易燃物质情况	烟花爆竹
		长×宽×高(m)	18#19#20#成品库 36.0×23.0×5.0
		防雷分类	第一类
	罐体	存储爆炸和易燃物质情况	/
		数量	/
		地上/地下	/
技术评定	被检项目符合《建筑物防雷设计规范》GB50057—2010中第一类防雷建筑物相关要求及《建筑物防雷装置检测技术规范》GB/T21431-2015、《建筑物防雷工程施工和质量验收规范》GB50601—2010防雷规范技术要求。		
检测人	张江 周伟	校核人	张江

易燃易爆场所雷电防护装置检测表

单体名称	124#126 成品库		
检测日期	2023 年 3 月 29 日	天气情况	晴天多云
检测设备	接地电阻测试仪-ETCR3000	2022. 10. 31-2023. 10. 30	
	防雷元件测试仪-CW2000	2022. 10. 31-2023. 10. 30	
	等电位连接测试仪-CW1200	2022. 10. 31-2023. 10. 30	
	卷尺-50m	2022. 10. 31-2023. 10. 30	
	经纬仪-DE2A	2022. 10. 31-2023. 10. 30	
基本情况	建筑物	名称	124#126 成品库
		存储爆炸和易燃物质情况	烟花爆竹
		长×宽×高 (m)	124#126#成品库 40.0×24.0×5.0
		防雷分类	第一类
	罐体	存储爆炸和易燃物质情况	/
		数量	/
		地上/地下	/
技术评定	被检项目符合《建筑物防雷设计规范》GB50057—2010 中第一类防雷建筑物相关要求及《建筑物防雷装置检测技术规范》GB/T21431-2015、《建筑物防雷工程施工和质量验收规范》GB50601—2010 防雷规范技术要求。		
检测人	张江 周华	校核人	张江

引下线

接地装置

11. 防静电检测报告



报告编号: 1062017002 静检字[2023]00238

170621345028

检测资质等级	甲级
检测资质证号	1062017002

防静电装置检测报告



受检单位: 芦溪县源凤出口花炮制造有限公司

受检企业类型: 烟花生产企业

检验检测类别: 委托检验检测

报告有效期至: 二〇二三年九月二十日

本溪普天防雷检测有限公司



公司: 南昌市青山湖区湖滨东路 55 号金色水岸综合楼 2802

电话: 0791-86662379 传真: 0791-86662379 邮编:

330006



报告编号: 1062017002 静检字[2023]00238

检验检测报告

受检单位名称	芦溪县源凤出口花炮制造有限公司		
受检单位地址	萍乡市芦溪县		
联系人	苗影丽	联系电话	18279953117
检验检测地点	受检单位现场	检验检测 点 数	104 个
检验检测日期	2023 年 03 月 20 日	天 气	阴
检验检测依据	QX/T 110-2009 GB/T 21431-2015 AQ 4115-2011	检验检测 项 目	防静电设施 接地电阻
检验检测仪器	VC4105A 接地电阻测试仪 (YQ-146-02) 数字绝缘电阻表 (BX-PT-BM3548)		
检验 检测 结果	根据 AQ 4115-2011 标准对所检项目判定为受检单位所检验检测地点防静电设施接地电阻符合标准要求, 具体数据详见报告数据页。 签发日期 2023 年 03 月 21 日		
备 注	检验检测数据与现场气候环境、防静电设施完好状态有关, 不具备完全的复现性。		

批准: 彭鸿姐

审核: 王正宣

编制: 黄霞

检验检测报告

序号	检测项目	检验检测点名称/设备/设施	检测结果 (欧姆)	技术要求 (欧姆)	单项 结论
1	接地电阻	18 成品库静电释放器	36.2	<100	合格
2	接地电阻	19 成品库静电释放器	65.3	<100	合格
3	接地电阻	20 成品库静电释放器	86.3	<100	合格
4	接地电阻	29 引线中转静电释放器	79.2	<100	合格
5	接地电阻	31 点尾静电释放器	32.0	<100	合格
6	接地电阻	32 点尾后中转库静电释放器	68.5	<100	合格
7	接地电阻	33 组装静电释放器	56.3	<100	合格
8	接地电阻	34 组装静电释放器	56.2	<100	合格
9	接地电阻	35 组装静电释放器	35.9	<100	合格
10	接地电阻	36 装黑火药静电释放器	65.3	<100	合格
11	接地电阻	37 组装静电释放器	48.2	<100	合格
12	接地电阻	38 组装静电释放器	65.3	<100	合格
13	接地电阻	39 组装静电释放器	78.2	<100	合格
14	接地电阻	40 包装静电释放器	65.3	<100	合格
15	接地电阻	41 组盆串引静电释放器	49.2	<100	合格
16	接地电阻	42 组盆串引静电释放器	36.2	<100	合格
17	接地电阻	43 组盆串引静电释放器	56.2	<100	合格
18	接地电阻	44 机械组盆串引静电释放器	65.3	<100	合格
19	接地电阻	45 机械组盆串引静电释放器	65.7	<100	合格
20	接地电阻	46 引线中转静电释放器	58.0	<100	合格
21	接地电阻	47 组装静电释放器	46.5	<100	合格
22	接地电阻	48 组装静电释放器	65.3	<100	合格
23	接地电阻	49 组装静电释放器	87.2	<100	合格
24	接地电阻	50 组装静电释放器	85.6	<100	合格
25	接地电阻	51 组装/包装静电释放器	65.3	<100	合格
26	接地电阻	52 组装/包装静电释放器	79.2	<100	合格
27	接地电阻	53 装黑火药静电释放器	56.3	<100	合格



报告编号: 1062017002 静检字[2023]00238

检验检测报告

序号	检测项目	检验检测点名称/设备/设施	检测结果 (欧姆)	技术要求 (欧姆)	单项 结论
28	接地电阻	54 装黑火药静电释放器	65.3	<100	合格
29	接地电阻	55 调湿药静电释放器	85.2	<100	合格
30	接地电阻	57 尾药中转静电释放器	90.1	<100	合格
31	接地电阻	58 黑火药中转静电释放器	65.3	<100	合格
32	接地电阻	59 组装静电释放器	65.3	<100	合格
33	接地电阻	60 组装静电释放器	68.0	<100	合格
34	接地电阻	61 组装静电释放器	68.7	<100	合格
35	接地电阻	62 组装静电释放器	84.0	<100	合格
36	接地电阻	63 内筒中转静电释放器	69.0	<100	合格
37	接地电阻	64 内筒中转静电释放器	52.3	<100	合格
38	接地电阻	65 装药静电释放器	65.3	<100	合格
39	接地电阻	66 装药静电释放器	49.2	<100	合格
40	接地电阻	67 装药静电释放器	78.2	<100	合格
41	接地电阻	68 内筒中转静电释放器	65.3	<100	合格
42	接地电阻	69 内筒中转静电释放器	78.1	<100	合格
43	接地电阻	70 成品中转静电释放器	85.3	<100	合格
44	接地电阻	72 机械混药静电释放器	85.3	<100	合格
45	接地电阻	73 混合药中转静电释放器	65.3	<100	合格
46	接地电阻	74 亮珠中转静电释放器	84.0	<100	合格
47	接地电阻	75 内筒中转静电释放器	36.2	<100	合格
48	接地电阻	76 内筒中转静电释放器	65.3	<100	合格
49	接地电阻	77 装药静电释放器	56.3	<100	合格
50	接地电阻	78 药中转静电释放器	85.2	<100	合格
51	接地电阻	79 装药静电释放器	69.0	<100	合格
52	接地电阻	80 内筒中转静电释放器	59.0	<100	合格
53	接地电阻	81 内筒中转静电释放器	72.0	<100	合格
54	接地电阻	82 装药静电释放器	65.3	<100	合格

检验检测报告

序号	检测项目	检验检测点名称/设备/设施	检测结果 (欧姆)	技术要求(欧 姆)	单 项 结 论
55	接地电阻	83 药中转静电释放器	68.0	<100	合格
56	接地电阻	87 调湿药静电释放器	85.3	<100	合格
57	接地电阻	88 药中转静电释放器	75.0	<100	合格
58	接地电阻	89 机械压药柱静电释放器	84.0	<100	合格
59	接地电阻	90 药柱中转静电释放器	59.0	<100	合格
60	接地电阻	91 珠芯中转静电释放器	45.0	<100	合格
61	接地电阻	92 电烘房静电释放器	48.7	<100	合格
62	接地电阻	94 黑火药中转静电释放器	45.6	<100	合格
63	接地电阻	95 机械混药静电释放器	65.3	<100	合格
64	接地电阻	95 机械混药机接地线	84.2	<100	合格
65	接地电阻	96 混合药中转静电释放器	67.2	<100	合格
66	接地电阻	97 造粒/筛选静电释放器	49.2	<100	合格
67	接地电阻	98 筛选中转静电释放器	63.2	<100	合格
68	接地电阻	99 包装静电释放器	82.3	<100	合格
69	接地电阻	100 电烘房静电释放器	65.0	<100	合格
70	接地电阻	101 包装中转静电释放器	44.2	<100	合格
71	接地电阻	103 药饼中转静电释放器	83.2	<100	合格
72	接地电阻	104 钻孔静电释放器	62.0	<100	合格
73	接地电阻	105 机械压花筒静电释放器	59.4	<100	合格
74	接地电阻	106 花筒装药静电释放器	65.3	<100	合格
75	接地电阻	107 混合药中转静电释放器	75.2	<100	合格
76	接地电阻	108 药物混合静电释放器	65.3	<100	合格
77	接地电阻	110 亮珠中转静电释放器	49.2	<100	合格
78	接地电阻	111 黑火药中转静电释放器	85.2	<100	合格
79	接地电阻	114 亮珠库静电释放器	65.3	<100	合格
80	接地电阻	114 亮珠库工作面	4.3×10^8	$5 \times 10^4 \sim 10^9$	合格
81	接地电阻	115 亮珠库静电释放器	65.0	<100	合格



报告编号: 1062017002 静检字[2023]00238

检验检测报告

序号	检测项目	检验检测点名称/设备/设施	检测结果 (欧姆)	技术要求 (欧姆)	单项 结论
82	接地电阻	115 亮珠库工作地面	5.7×10^6	$5 \times 10^4 \sim 10^9$	合格
83	接地电阻	116 亮珠库静电释放器	65.3	<100	合格
84	接地电阻	116 亮珠库工作地面	5.4×10^6	$5 \times 10^4 \sim 10^9$	合格
85	接地电阻	117 引线库静电释放器	62.3	<100	合格
86	接地电阻	117 引线库工作地面	4.6×10^6	$5 \times 10^4 \sim 10^9$	合格
87	接地电阻	118 亮珠库静电释放器	75.0	<100	合格
88	接地电阻	118 亮珠库工作地面	6.2×10^6	$5 \times 10^4 \sim 10^9$	合格
89	接地电阻	119 引线库静电释放器	59.3	<100	合格
90	接地电阻	118 引线库工作地面	5.4×10^6	$5 \times 10^4 \sim 10^9$	合格
91	接地电阻	120 引线库静电释放器	63.8	<100	合格
92	接地电阻	120 引线库工作地面	6.4×10^6	$5 \times 10^4 \sim 10^9$	合格
93	接地电阻	121 黑火药库静电释放器	75.2	<100	合格
94	接地电阻	121 黑火药库工作地面	5.2×10^6	$5 \times 10^4 \sim 10^9$	合格
95	接地电阻	122 黑火药库静电释放器	65.2	<100	合格
96	接地电阻	122 黑火药库工作地面	6.3×10^6	$5 \times 10^4 \sim 10^9$	合格
97	接地电阻	123 亮珠库静电释放器	49.7	<100	合格
98	接地电阻	123 亮珠库工作地面	5.8×10^6	$5 \times 10^4 \sim 10^9$	合格
99	接地电阻	124 成品库静电释放器	49.7	<100	合格
100	接地电阻	125 亮珠库静电释放器	63.2	<100	合格
101	接地电阻	125 亮珠库工作地面	4.1×10^6	$5 \times 10^4 \sim 10^9$	合格
102	接地电阻	126 成品库静电释放器	65.2	<100	合格
103	接地电阻	127 亮珠库静电释放器	69.3	<100	合格
104	接地电阻	127 亮珠库工作地面	4.6×10^6	$5 \times 10^4 \sim 10^9$	合格

———报告结束———

12. 应急预案备案登记表

生产经营单位生产安全事故
应急预案备案登记表

备案编号：YH337000[2023]94

单位名称	芦溪县碧云添贸易有限公司		
单位地址	芦溪县源南乡	邮政编码	337000
法定代表人	刘洁	联系电话	18679980818
你单位上报的：《芦溪县碧云添贸易有限公司生产安全事故应急预案》等应急预案，以及相关备案材料收讫，材料齐全，予以备案。			
			

13. 货物运输合同及运输相关资料

货物运输代理协议

委托方：芦溪县碧云添贸易有限公司 (以下简称“甲方”)

受托方：湖南华洋仓储运输有限公司 (以下简称“乙方”)

甲、乙双方为更好地开展烟花爆竹运输和出口业务，双方经友好协商，根据《中华人民共和国合同法》的有关规定，就甲方委托乙方作为其代理人代理货物出口的订舱、运输、报关、装船等一系列货运代理工作，达成如下协议，以便共同遵守。

一、甲方同意将其采购的烟花爆竹产品委托乙方代理安排运输报关出口。

二、订舱时，甲方应正确填写由乙方提供的规定格式的订舱委托书，并加盖公章以书面形式传真或发邮件送交乙方。

三、乙方应及时向甲方提供有关承运人的船名、航次、舱单号及运输地点等，具体运价以每次订舱前确认为准。

四、为避免延误船期，货物在生产完毕出口前，甲方应提前通知乙方。乙方应根据船期信息，及时安排危险品专用运输车辆(车号清单附页所见)至甲方指定仓库装运货物。

五、甲方应根据乙方提供的运输线路、车辆信息和发车时间等，办理相关的内陆运输税务手续，并及时交付乙方。乙方应按照有关法律法规，到公安部门办理相关的危险品准运手续。

六、甲方应及时将报检、报关所需的有关单证和出口报关资料等交付乙方，以便乙方办理出口报关手续。

七、在货物装船前，甲方应按照乙方要求提供出具提单所需的相关资料。乙方根据甲方提供的资料出具提单，并在收到甲方支付的运费后及时将全套提单交付甲方。

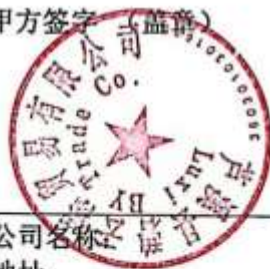
八、乙方根据双方确认的运价开具运输发票给甲方，甲方按照发票金额支付运费至乙方账户。

九、货物报关出口后，乙方应及时将海关退还的核销单、退税单等到有关单证交付甲方。

十、因本协议项下委托所产生的任何争议，双方应友好协商解决；无法协商或协商不成的，双方同意提交甲方所在地人民法院审理解决。

本协议一式两份，双方各执一份。本协议自2023年6月1日起有效期叁年，经双方代表签字盖章起生效。

甲方签字（盖章）



公司名称：湖北贸易有限公司
地址：
电话：
传真：
邮编：
日期：2023年5月31日

乙方签字（盖章）



公司名称：湖南华洋仓储运输有限公司
地址：浏阳市枨冲镇杏华社区
电话：0731-83715377
传真：
邮编：
日期：2023年5月31日



营业执照

统一社会信用代码

91430181794716528H



扫描二维码
“国家企业信用
信息公示系统”
了解更多登记、
备案、许可、监
管信息。

(副本)

副本编号: 1-1

名称 湖南华洋仓储运输有限公司

类型 有限责任公司(自然人投资或控股的法人独资)

法定代表人 袁伟明

经营范围 烟火、鞭炮产品仓储;普通货物运输(货运出租、兼场运输除外);道路危险货物运输;集装箱道路运输;船舶代理;打包、装卸、运输全套服务代理;货物报关代理服务;货物检验代理服务;国内货运代理;自有厂房租赁;房屋租赁;物流设备维修。(依法须经批准的项目,经相关部门批准后方可开展经营活动)

注册资本 壹仟柒佰万元整

成立日期 2006年11月08日

营业期限 2006年11月08日至 2036年11月07日

住所 浏阳市长冲镇青草社区



再复印无效
登记机关



2021年10月22日

中华人民共和国

道路运输经营许可证

(副本)

湘交运管许可 长字 4301000000365 号

证件有效期至 2023年03 月 14 日



业户名称: 湖南华洋仓储运输有限公司

地 址: 浏阳市株冲镇喜草社区

经济性质: 股份合作

经营范围: 道路普通货物运输, 货物专用运输(集装箱), 危险货物运输(5类, 9类, 1类3项, 1类4项)剧毒化学品除外



再复印无效

车牌号码:湘 AL2715

有效期: 2024.06



中华人民共和国 道路运输证

湘 交运管 长 字 430100303209 号

业户名称: 湖南华洋仓储运输有限公司

地址: 浏阳市柞冲镇青草社区

车牌号码: 湘AL2715

经营许可证号: 430100000365

车辆类型: 重型半挂牵引车

吨(座)位: 0吨

经营范围: 普通货物运输, 货物专用运输(集装箱), 危险货物运输(类3项), 危险货物运输(类4项), 危险货物运输(类5项), 危险货物运输(类6项), 危险货物运输(类7项), 危险货物运输(类8项), 危险货物运输(类9项)



车辆尺寸: 7050mmx2550mmx3800mm

发证日期: 2021年06月21日

有效期至: 2024年06月20日

核发机关: 长沙市



审验有效期至: 2024年06月

技术等级评定: 一级 2024年06月30日

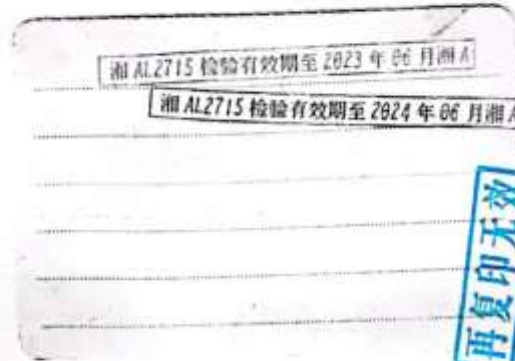
再复印无效



中华人民共和国交通运输部监制

车牌号：湘 AL2715

行驶证有效期：2024.06



再复印无效



车辆卫星定位系统车载终端安装使用证明

车属单位	湖南华洋仓储运输有限公司		
车牌号	湘AL2715	车牌颜色	黄色
车架号	LFWSRXRJ1MFA13806		
发动机号	53699683		
系统平台名称	伊爱GNSS企业监管平台		
车载终端生产厂家	深圳市锐明视讯电子有限公司		
车载终端型号	05X-XS		
交通运输部公告批次	第22批		
是否安装视频监控设备	已安装智能视频监控报警装置系统		
			
2023.06.07			

再复印无效



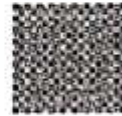


中华人民共和国 道路运输从业人员 从业资格证

姓 名: 刘飞跃
 性 别: 男
 出 生 日 期: 1970/01/05
 国 籍: 中国
 住 址: 湖南省长沙市浏阳市荷花街道办事处
 证 号: 430181197001050014
 准 驾 车 型: A1, A2
 从业资格类别: 爆炸品道路运输驾驶员



有效起始日期: 2021年07月01日
 有效期限: 2027年07月01日
 核发机关: 长沙市交通运输局
 继续教育信息: 合格 2018年09月26日—2020年09月25日
 诚信考核信息:



此复印无效



中华人民共和国交通运输部监制

驾驶员: 刘飞跃

联系电话: 13548653911

姓名 刘飞跃
 性别 男 民族 汉
 出生 1970年1月5日
 住址 湖南省浏阳市荷花街道办事处南社区荷塘路22号
 公民身份号码 430181197001050014



中华人民共和国
 居民身份证

签发机关 浏阳市公安局
 有效期限 2010.11.17-2030.11.17

中华人民共和国机动车驾驶证
 姓名 刘飞跃 性别 男 国籍 中国/CHN
 住址 湖南省浏阳市荷花街道办事处南社区荷塘路22号

湖南省长沙市公安局交管局
 出生日期 1970-01-05
 初次领证日期 1993-11-15
 准驾车型 A1A2
 有效期至 2028-11-15 至长期



中华人民共和国机动车驾驶证副页

姓名 刘飞跃 公民身份号码 430181197001050014
 住址 自2020年10月23日至有效起始日期有效。
 请于2041年11月提交身体条件证明，之后每年于11月提交。
 请于2030年01月05日前办理降级换证。

1b

姓名	刘飞跃	性别	男
出生日期	1970-01-05	国籍	中国
住址	湖南省长沙市浏阳市荷花街道办事处		
证号二	430181197001050014		
准驾车型	以驾驶证为准		
二维码区			

发证机关	从业资格 类别: 经营性道路旅客运输驾驶员	初次领证日期 2009	有效起始日期 2021	有效期限 2027-06-30
	从业资格 道路危险货物运输驾驶员	初次领证日期 2016	有效起始日期 2021	有效期限 2022-09-25
发证机关	从业资格 操作高速公路运输驾驶员	初次领证日期 2021	有效起始日期 2021-03-02	有效期限

再复印无效



驾驶员: 刘飞跃

联系电话: 13548653911



中华人民共和国 道路运输从业人员 从业资格证

姓名: 彭辉明
 性别: 男
 出生日期: 1974/10/10
 国籍: 中国
 住址: 湖南省长沙市浏阳市柘冲镇青草村学堂组
 证号: 430281197410107574
 准驾车型: A2
 从业资格类别: 爆炸品道路运输驾驶员



再复印无效



有效起始日期: 2017年07月05日
 有效期限: 2023年07月05日
 核发机关: 浏阳市交通运输局
 继续教育信息: 合格 2018年10月20日—2020年10月20日
 诚信考核信息:



驾驶员：彭辉明

联系电话：13548669011



再复印无效



中华人民共和国交通运输部监制

14. 工伤保险及安全生产责任险购买证明

证 明

兹证明芦溪县碧云添贸易有限公司 2023 年 9 月份工伤保险已参保到账。

2023 年 9 月 7 日



安全生产责任保险（B）电子保险单

保单号：6615412023360323000021

鉴于投保人已向本保险人投保安全生产责任保险（B），并按本保险单约定支付保险费，保险人同意按照承保险种及对应保险条款的约定承担保险责任，特立本保险单为凭。

投保人	名称	芦溪县碧云添贸易有限公司		
	地址	江西省萍乡市芦溪县源南乡太平村		
	联系人	李琴	联系方式	13635907509
被保险人	名称	芦溪县碧云添贸易有限公司		
	地址	江西		
	联系人		联系方式	
	统一社会信用代码	91360323MA35KBP56R	安全生产许可证号	(赣)YHPF[2020]PX5(2)092
	被保险人行业类型： <input type="checkbox"/> 非煤矿山（地面） <input type="checkbox"/> 非煤矿山（地下） <input type="checkbox"/> 煤矿 <input type="checkbox"/> 民用爆炸物品 <input checked="" type="checkbox"/> 烟花爆竹 <input type="checkbox"/> 危险化学品 <input type="checkbox"/> 其他（请注明）：			
	被保险人生产/仓储/经营/销售地址			
	从业人员总人数	5	注：请附从业人员基本情况清单。	
主险	从业人员人身伤亡	每次事故责任限额（元）	CNY1,500,000.00	
		每人伤亡责任限额（元）	CNY300,000.00	
	通用条款	每次事故法律费用责任限额（元）		
	累计责任限额（元）	CNY1,500,000.00		
	保险费（元）	CNY1,150.00		
	法律费用	每次事故责任限额（元）	CNY10,000.00	
		每人伤亡责任限额（元）		
	通用条款	每次事故法律费用责任限额（元）		
	累计责任限额（元）	CNY10,000.00		
	保险费（元）			
	救援费用	每次事故责任限额（元）	CNY10,000.00	
		每人伤亡责任限额（元）		
	通用条款	每次事故法律费用责任限额（元）		
	累计责任限额（元）	CNY10,000.00		
保险费（元）	CNY50.00			

附加险	附加险名称	责任限额(元)	保险费(元)
	安全生产责任保险(B)附加医疗费用责任保险条款	CNY150,000.00	CNY250.00
保险期间	12个月,自2023年7月20日零时起,至2024年7月19日二十四时止。		
总保险费	人民币(大写) 壹仟肆佰伍拾元整	(小写)	CNY1,450.00
保险合同争议解决方式选择	<input checked="" type="checkbox"/> 提交 萍乡仲裁委员会 仲裁委员会仲裁; <input type="checkbox"/> 诉讼。		
特别约定	<p>1、本保险单适用以下条款:《中国人寿财产保险股份有限公司安全生产责任保险(B)条款》《中国人寿财产保险股份有限公司安全生产责任保险(B)附加医疗费用责任保险条款》。</p> <p>2、本保单累计赔偿限额150万元,每次事故赔偿限额150万元,每次事故每人赔偿限额33万元,其中:每人死亡、伤残赔偿限额30万元,医疗费用赔偿限额3万元,财产损失赔偿限额0元。</p> <p>3、如因第三方责任引起保险事故的发生,则被保险人应先向责任方索赔,被保险人放弃对有关责任方请求赔偿权利的,保险人不承担对应的赔偿责任。</p> <p>4、发生保险事故时,需提供县级及以上安全生产监督管理部门出具的事故证明或事故认定书、赔偿责任认定文件。</p> <p>5、被保险人因保险责任范围内的事故遭受人身伤害,所需支出的必要合理的、符合当地基本医疗保险主管部门规定可报销的医疗费用,保险人在每人医疗费用责任限额范围内,每次事故每人医疗费用免赔额为100元或损失金额的10%,两者以高者为准。</p> <p>6、在保险期间内,如发生保险事故,安全生产许可证有效期限到期或未获得安全生产监管部门相关合法延期生产证明,保险人不负责赔偿。</p> <p>7、如发生保险责任范围内的保险事故,投保人或被保险人必须在48小时内向本公司报案,报案电话40086-95519。如报案日期距出险日期超过48小时未告知增加绝对免赔率10%,报案日期距出险日期超过30天未告知增加绝对免赔率20%,报案日期距出险日期超过90天未告知增加绝对免赔率30%,如因超时未及时通知致使保险事故的性质、原因、损失程度等难以确定的,保险人对无法确定的部分不承担赔偿责任。</p> <p>本合同的保险费为1,450.00元,其中不含税价格为1,367.92元,增值税额为82.08元。</p>		

签单地址: 江西省萍乡市芦溪县芦溪镇麦园社区居委会(吉祥花园 3#112-113,212-213#)

签单日期: 2023年7月19日

95519或40086-95519

保险人盖章

授权签字

www.chinalife-p.com.cn(电子)



核保: 余涵

制单: 曾琳

经办: 杨友利

安全生产责任保险(B)从业人员基本情况清单

本清单为 6615412023360323000021 号保险单组成部分。

序号	姓名	身份证号	备注
1	刘洁	360302198404280537	
2	宁鸿展	360302198809021517	
3	罗萍	362421198811283846	
4	温荣明	360312198410181511	

序号	姓名	身份证号	备注
5	刘双萍	360312197308074336	

尊敬的客户,您可以通过点击下述条款名称,查看具体条款文本:

[1.《安全生产责任保险\(B\)条款》](#)

[2.《安全生产责任保险\(B\)附加医疗费用责任保险条款》](#)

15. 废弃证明文件

证 明

我乡大平村 11 组刘冬文原建于芦溪县源凤出口花炮制
造有限公司大门口杂屋已废弃。

特此证明

芦溪县源南乡人民政府
2020 年 10 月 16 日

A red circular official seal of the government is stamped over the date. The seal contains the text "芦溪县源南乡人民政府" (Luyixian Yuannan Township People's Government) around the perimeter and a central five-pointed star.

证 明

我镇葛溪村 11 组村民张海明原有养鸡场，因环保未达标，
已取缔，厂房废弃不用。

特此证明

